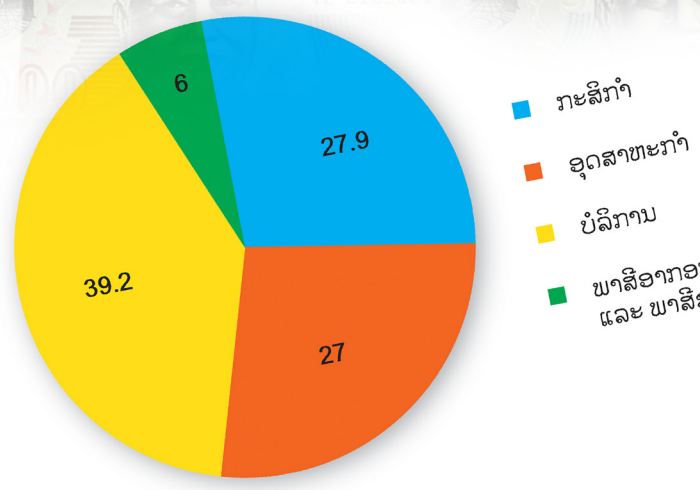
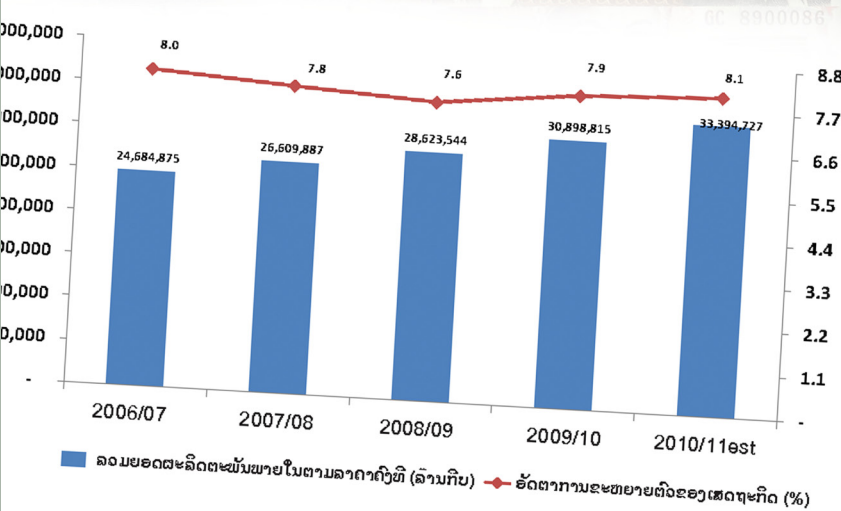
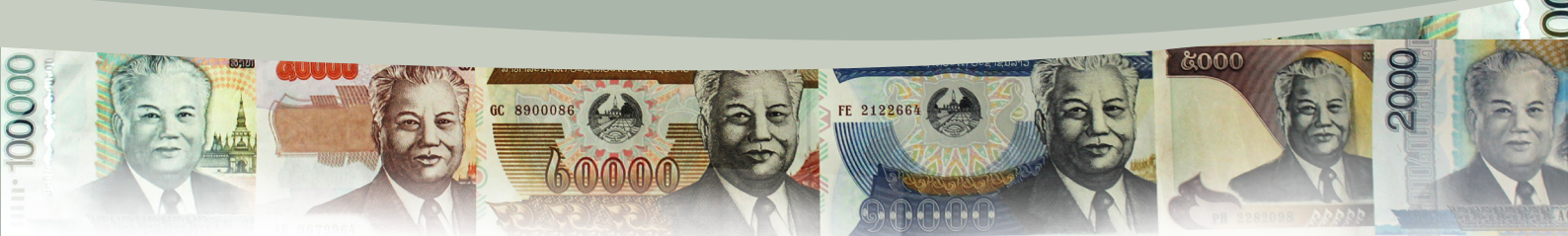


ເສດຖະກິດມະຫາພາກປີ 2011 ແລະ ທ່າອ່ງໃນປີ 2012



ຄະນະຮັບຜິດຊອບ ສ້າງບົດລາຍງານເສດຖະກິດ

ຜູ້ຊີ້ນຳລວມ: ດຣ. ບຸນທະວີ ສີສຸພັນທອງ

ຄະນະຮັບຜິດຊອບສ້າງບົດລາຍງານ:

1. ທ່ານ ດຣ. ລິເບີ ລິບົວປາວ
2. ທ່ານ ນ. ພອນວັນ ອຸທະວົງ
3. ທ່ານ ນ. ເພັດສະໝອນ ສອນ
4. ທ່ານ ນ. ທຳມາ ເພັດວິໄຊ

ຄະນະບັນນາທິການ:

1. ທ່ານ ຈຳປາ ຄຳສຸກໃສ
2. ທ່ານ ສິວງຽໄຊ ອໍລະບູນ
3. ທ່ານ ສຸຜິດ ດາຣາຈັນທຣາ
4. ທ່ານ ດຣ. ສະຖາບັນດິດ ອິນສີຊຽງໃໝ່
5. ທ່ານ ດຣ. ສາຍຄຳ ວໍລະເດດ
6. ທ່ານ ເຕັງເມັງ ຢ່າງລິໄຊ
7. ທ່ານ ສູນທອນ ຈັນທະວິສິດ

ໜ່ວຍງານວິຊາການດ້ານເນື້ອໃນ:

1. ທ່ານ ວັນທະນາ ນໍລິນທາ
2. ທ່ານ ໄຊຍະສັກ ແສງອາລຸນ
3. ທ່ານ ທະນົງຊາຍ ສຸກຄຳທັດ

ໜ່ວຍງານວິຊາການອອກແບບ ແລະ ຈັດພິມ:

1. ທ່ານ ນ. ລັດດາວັນ ຊິງວິໄລ
2. ທ່ານ ເດືອນສະຫວັນ ພອນມິໄຊ
3. ທ່ານ ສອນລະໂກ ເພັດໂຍທິນ

ໜ່ວຍງານສະໜັບສະໜູນ ແລະ ອຳນວຍຄວາມສະດວກ:

1. ທ່ານ ນ. ດາວວົງ ສິມມະວົງ
2. ທ່ານ ນ. ມະນີວອນ ມິຕະໄລ
3. ທ່ານ ສາຍເຝີນ ຍອດອິນທະວົງ



ສະຖາບັນຄົ້ນຄວ້າເສດຖະກິດແຫ່ງຊາດ

ຊັ້ນ 5, ຕຶກໃໝ່
ຖະໜົນສຸພານຸວົງ, ບ້ານສີຖານເໜືອ
ເມືອງສີໂຄດຕະບອງ, ນະຄອນຫລວງວຽງຈັນ
ໂທລະສັບ & ແຟັກ: +856 21 254826
ອີເມວສ໌: info@neri.gov.la
ເວບໄຊ: www.neri.gov.la

ສອບຖາມຂໍ້ມູນໂດຍກົງ

ພະແນກຄົ້ນຄວ້າເສດຖະກິດມະຫາພາກ
ໂທລະສັບ: +856 21 254829 ຕໍ່ 606
ອີເມວ: macro.neri@gmail.com

© ສະຫງວນລິຂະສິດ

ບົດລາຍງານສະບັບນີ້ແມ່ນຜະລິດຕະພັນຂອງນັກຄົ້ນຄວ້າ
ສະຖາບັນຄົ້ນຄວ້າເສດຖະກິດແຫ່ງຊາດ. ຜົນການຄົ້ນຄວ້າ,
ການຕີລາຄາ ແລະ ຂໍ້ສະຫຼຸບ ໃນບົດລາຍງານສະບັບນີ້ ບໍ່ຈຳ
ເປັນຕ້ອງສ່ອງແສງເຖິງທັດສະນະຂອງຄະນະສະຖາບັນ ຫຼື
ຂອງກະຊວງແຜນການ ແລະ ການລົງທຶນ.

ສາລະບານ

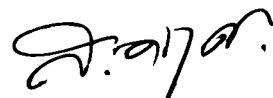
ອະລຳພະບົດ.....	i
ຄຳນຳ.....	iii
ພາກທີ 1: ສະພາບພື້ນເດັ່ນທາງດ້ານເສດຖະກິດໃນປີ 2011	1
ສະພາບເສດຖະກິດທີ່ພື້ນເດັ່ນໃນສາກົນ.....	2
· ເຫດການພື້ນເດັ່ນທາງດ້ານເສດຖະກິດ	2
· ບັນຫາໄພທຳມະຊາດ	2
ເຫດການທີ່ພື້ນເດັ່ນໃນ ສປປ ລາວ.....	3
· ເຫດການທີ່ພື້ນເດັ່ນທາງດ້ານເສດຖະກິດ ແລະ ການຮ່ວມມືສາກົນ	3
· ເຫດການພື້ນເດັ່ນທາງທຳມະຊາດ ແລະ ການປ່ຽນແປງດິນຟ້າອາກາດ	4
ພາກທີ 2: ສະພາບເສດຖະກິດໃນປີ 2011	5
ສະພາບເສດຖະກິດສາກົນ	6
· ການເຕີບໂຕຂອງເສດຖະກິດໂລກ ແລະ ສະຖຽນລະພາບທາງດ້ານເສດຖະກິດ	6
· ລາຄາສິນຄ້າຕົ້ນຕໍ	7
ສະພາບເສດຖະກິດມະຫາພາກຂອງ ສປປ ລາວ	8
· ເສດຖະກິດມະຫາພາກໂດຍລວມ.....	8
· ບັດໄຈກະທົບຕໍ່ການເຕີບໂຕເສດຖະກິດ	10
· ສະຖຽນລະພາບເສດຖະກິດ.....	15
· ຄວາມຄືບໜ້າການຈັດຕັ້ງປະຕິບັດເປົ້າໝາຍສະຫະສະວັດເພື່ອການພັດທະນາ 2011-2012	19
· ການເຄື່ອນຍ້າຍແຮງງານ	21
· ສະຖານະຂອງ ສປປ ລາວໃນພາກພື້ນ ແລະ ໃນບັນດາປະເທດດ້ອຍພັດທະນາ.....	21
ພາກທີ 3: ທ່າອ່ຽງຂອງເສດຖະກິດໃນປີ 2012 ແລະ ໄລຍະກາງ.....	23
ທ່າອ່ຽງເສດຖະກິດສາກົນ.....	24
ທ່າອ່ຽງເສດຖະກິດລາວ	25
ຕາຕະລາງຊ້ອນທ້າຍ	28

ອະລຳພະບົດ

ປີ 2011 ຜ່ານມານີ້ ເປັນປີທຳອິດແຫ່ງການຈັດຕັ້ງຜັນຂະຫຍາຍມະຕິກອງປະຊຸມໃຫຍ່ຄັ້ງທີ IX ຂອງພັກກຳລິ ການຈັດຕັ້ງປະຕິບັດແຜນພັດທະນາເສດຖະກິດ-ສັງຄົມແຫ່ງຊາດ 5 ປີຄັ້ງທີ VII (2011-2015), ໄດ້ມີຫຼາຍເຫດການທີ່ພົ້ນເດັ່ນຢູ່ສາກົນ ແລະ ພາຍໃນປະເທດ ເຊິ່ງເປັນທັງກາລະໂອກາດ ແລະ ສິ່ງທ້າທາຍຕໍ່ການຈັດຕັ້ງປະຕິບັດແຜນພັດທະນາເສດຖະກິດ-ສັງຄົມແຫ່ງຊາດ, ເຮັດໃຫ້ພວກເຮົາໄດ້ປະສົບຜົນສຳເລັດໃນການຈັດຕັ້ງປະຕິບັດແຜນພັດທະນາເສດຖະກິດ-ສັງຄົມ ໃນຫຼາຍດ້ານ ໄປພ້ອມກັບອຸປະສັກ ແລະ ສິ່ງທ້າທາຍຈຳນວນໜຶ່ງທີ່ພວກເຮົາໄດ້ຜ່ານຜ່າ. ເຖິງຢ່າງໃດກໍຕາມ, ໂດຍລວມແລ້ວ, ກະຊວງແຜນການ ແລະ ການລົງທຶນ ສັງເກດເຫັນວ່າ ໃນປີ 2011 ຜ່ານມານີ້ ລວມຍອດຜະລິດຕະພັນພາຍໃນໄດ້ມີການເຕີບໂຕ, ເສດຖະກິດມະຫາພາກມີສະຖຽນລະພາບ, ບັນດາຄາດໝາຍສູງຂຶ້ນຂອງແຜນພັດທະນາເສດຖະກິດ-ສັງຄົມດ້ານຕ່າງໆ ສາມາດປະຕິບັດໄປຕາມແຜນການທີ່ໄດ້ກຳນົດໄວ້, ເຮັດໃຫ້ຊີວິດການເປັນຢູ່ຂອງປະຊາຊົນບັນດາເຜົ່າໄດ້ຮັບການປັບປຸງຂຶ້ນເປັນກ້າວໆ. ຜົນສຳເລັດດັ່ງກ່າວນີ້ແມ່ນເນື່ອງມາຈາກຄວາມເອົາໃຈໃສ່ຊື່ນຳນຳພາຢ່າງໃກ້ສິດຂອງກົມການເມືອງສູນກາງພັກ, ຄວາມຮັບຜິດຊອບ ແລະ ເປັນເຈົ້າການຢ່າງສູງຂອງບັນດາຂະແໜງການອ້ອມຂ້າງສູນກາງ ແລະ ທ້ອງຖິ່ນ, ທັງພາກລັດ ແລະ ພາກເອກະຊົນໃນການຈັດຕັ້ງຜັນຂະຫຍາຍເນື້ອໃນຈິດໃຈຂອງກອງປະຊຸມໃຫຍ່ຄັ້ງທີ IX ກຳລິ ການປະຕິບັດແຜນພັດທະນາເສດຖະກິດ-ສັງຄົມແຫ່ງຊາດສົກປີຜ່ານມາ ຕາມພາລະບົດບາດຂອງແຕ່ລະພາກສ່ວນຢ່າງຕັ້ງໜ້າ.

ກະຊວງແຜນການ ແລະ ການລົງທຶນ ໄດ້ມອບໝາຍໃຫ້ສະຖາບັນຄົ້ນຄວ້າເສດຖະກິດແຫ່ງຊາດ ເປັນໃຈກາງໃນການສ້າງບົດລາຍງານສະພາບເສດຖະກິດປີ 2011, ເພື່ອເປັນເອກະສານຄົ້ນຄວ້າຮັບໃຊ້ໃຫ້ແກ່ການຕິດຕາມ, ການຕີລາຄາສະພາບເສດຖະກິດ, ການສ້າງແຜນການໃນຊຸມປີຕໍ່ໜ້າ ກຳລິຮັບໃຊ້ວຽກຄົ້ນຄວ້າກ່ຽວກັບເສດຖະກິດຂອງປະເທດເຮົາໃຫ້ມີຄວາມສອດຄ່ອງກັບສະພາບຕົວຈິງ ແລະ ມີລັກສະນະວິທະຍາສາດຫຼາຍຂຶ້ນ.

ຫວັງວ່າບົດລາຍງານສະບັບນີ້ຈະເປັນປະໂຫຍດສຳລັບບັນດາທ່ານທີ່ມີຄວາມຕ້ອງການຂໍ້ມູນດັ່ງກ່າວ



ສົມທິ ດວງດີ

ລັດຖະມົນຕີວ່າການກະຊວງແຜນການ ແລະ ການລົງທຶນ

ຄຳນຳ

ປຶ້ມລາຍງານເສດຖະກິດປີ 2011 ແມ່ນເປັນເອກະສານຄົ້ນຄວ້າຮັບໃຊ້ໃຫ້ແກ່ການຕິດຕາມ, ການຕີລາຄາສະພາບເສດຖະກິດໃນປີຜ່ານມາ, ການວາງແຜນພັດທະນາເສດ-ສັງຄົມໃນຊຸມປີຕໍ່ໜ້າ ກໍ່ຄືວຽກຄົ້ນຄວ້າກ່ຽວກັບເສດຖະກິດຂອງປະເທດເຮົາ. ບົດລາຍງານສະບັບນີ້ ເປັນບົດລາຍງານເສດຖະກິດປະຈຳປີສະບັບທຳອິດຂອງສະຖາບັນຄົ້ນຄວ້າເສດຖະກິດແຫ່ງຊາດ (ສຄສ), ກະຊວງແຜນການ ແລະ ການລົງທຶນ,

ເນື້ອໃນຂອງບົດລາຍງານສະບັບນີ້ ແບ່ງອອກເປັນ 3 ພາກໃຫຍ່ຄື: ພາກທີ 1 ກ່ຽວກັບເຫດການພື້ນເດັ່ນທາງດ້ານເສດຖະກິດ ເຊິ່ງເປັນປັດໄຈທີ່ຈະສົ່ງຜົນກະທົບຕໍ່ເສດຖະກິດໂລກ ແລະ ພາຍໃນປະເທດໃຫ້ມີການປ່ຽນແປງ, ໃນນັ້ນຈະຍົກໃຫ້ເຫັນສະພາບພື້ນເດັ່ນດ້ານເສດຖະກິດຂອງພາກພື້ນ ແລະ ສາກົນ ແລະ ສະພາບພື້ນເດັ່ນດ້ານເສດຖະກິດຢູ່ພາຍໃນປະເທດ; ພາກທີ 2 ກ່ຽວກັບສະພາບເສດຖະກິດແຕ່ລະດ້ານ, ໃນນັ້ນ ຈະຍົກໃຫ້ເຫັນສະພາບເສດຖະກິດຂອງສາກົນ ແລະ ພາກພື້ນ ແລະ ສະພາບເສດຖະກິດຢູ່ພາຍໃນປະເທດ; ພາກທີ 3 ກ່ຽວກັບທ່າອ່ຽງເສດຖະກິດໃນຊຸມປີຕໍ່ໜ້າ, ໃນນັ້ນຈະຍົກໃຫ້ເຫັນທ່າອ່ຽງຂອງເສດຖະກິດສາກົນ ແລະ ທ່າອ່ຽງເສດຖະກິດຂອງພາຍໃນປະເທດ ສຳລັບຊຸມປີຕໍ່ໜ້າ. ນອກຈາກນັ້ນ, ມີເອກະສານຊ້ອນທ້າຍກ່ຽວກັບຕາຕະລາງທີ່ກ່ຽວຂ້ອງກັບເນື້ອໃນຂອງແຕ່ລະພາກ.

ຜົນສຳເລັດໃນການສ້າງປຶ້ມບົດລາຍງານເສດຖະກິດ 2011 ນີ້ແມ່ນເກີດຈາກຄວາມເອົາໃຈໃສ່ຊື່ນຳນຳພາຂອງຄະນະນຳກະຊວງແຜນການ ແລະ ການລົງທຶນ, ຈາກການຮ່ວມມືໃນການສະໜອງຂໍ້ມູນ ແລະ ປະກອບຄຳຄິດຄຳເຫັນຢ່າງກວ້າງຂວາງຈາກບັນດາຂະແໜງການອ້ອມຂ້າງສູນກາງ ແລະ ທ້ອງຖິ່ນ. ດັ່ງນັ້ນ, ຕາງໜ້າໃຫ້ຄະນະນຳຂອງ ສຄສ, ຂ້າພະເຈົ້າຂໍສະແດງຄວາມຂອບອີກຂອບໃຈຢ່າງຈິງໃຈ ແລະ ຮູ້ບຸນຄຸນເປັນຢ່າງສູງມາຍັງບັນດາທ່ານຕົວແທນຈາກບັນດາກົມ, ຂະແໜງການອ້ອມຂ້າງສູນກາງ ແລະ ທ້ອງຖິ່ນໃນການໃຫ້ການຮ່ວມມືດັ່ງກ່າວ, ເປັນຕົ້ນແມ່ນການສະໜອງຂໍ້ມູນ ແລະ ປະກອບຄຳຄິດຄຳເຫັນຈາກບັນດາກົມຂອງກະຊວງແຜນການ ແລະ ການລົງທຶນ, ທະນາຄານແຫ່ງ ສປປ ລາວ, ກະຊວງການເງິນ, ກະຊວງອຸດສາຫະກຳ ແລະ ການຄ້າ ແລະ ພາກສ່ວນຕ່າງໆອ້ອມຂ້າງສູນກາງ ແລະ ທ້ອງຖິ່ນ. ພ້ອມນີ້, ຂໍສະແດງຄວາມຍ້ອງຍໍຊົມເຊີຍທິມງານກະກຽມບົດລາຍງານຂອງສະຖາບັນຄົ້ນຄວ້າເສດຖະກິດແຫ່ງຊາດທຸກໆທ່ານ ທີ່ໄດ້ສຸມທຸກເທື່ອແຮງ ແລະ ສະຕິບັນຍາເຂົ້າໃນການຄົ້ນຄິດປະດິດສ້າງ, ຮຽບຮຽງ ແລະ ບັບປຸງບົດລາຍງານສະບັບນີ້ຈົນມີຜົນສຳເລັດດີ.

ພິເສດ, ຂໍສະແດງຄວາມຂອບໃຈທ້ອງການທະນາຄານໂລກປະຈຳ ສປປ ລາວ ທີ່ໄດ້ໃຫ້ການສະໜັບສະໜູນດ້ານງົບປະມານໃນການຈັດພິມ ແລະ ປະກອບຄຳເຫັນຕໍ່ບົດລາຍງານສະບັບນີ້. ຫາກປາສະຈາກການຊ່ວຍເຫຼືອອັນລ້ຳຄ່ານີ້ແລ້ວ ອາດເປັນໄປໄດ້ຍາກທີ່ພວກເຮົາຈະສາມາດຈັດພິມບົດລາຍງານເສດຖະກິດປະຈຳປີ 2011 ສະບັບນີ້ອອກສູ່ສາຍຕາມະຫາຊົນໄດ້.

ຂ້າພະເຈົ້າຫວັງຢ່າງຍິ່ງວ່າ ບົດລາຍງານເສດຖະກິດປະຈຳປີ 2011 ນີ້ ຈະເປັນຂໍ້ມູນທີ່ມີຄຸນປະໂຫຍດ ສຳລັບວຽກຕິດຕາມສະພາບເສດຖະກິດ, ວຽກງານວາງແຜນການພັດທະນາເສດຖະກິດ-ສັງຄົມຂອງຂະແໜງການທີ່ກ່ຽວຂ້ອງ, ວຽກຄົ້ນຄວ້າ ແລະ ສຳລັບບັນດາທ່ານທີ່ມີຄວາມສົນໃຈຢາກຊອກຮູ້ຮຳຮຽນ.

ເຖິງຢ່າງໃດກໍຕາມ, ເນື່ອງຈາກວ່າປຶ້ມລາຍງານເສດຖະກິດປີ 2011 ນີ້, ເປັນສະບັບທຳອິດ, ຈະບໍ່ສາມາດປາສະຈາກໄດ້ຂໍ້ບົກພ່ອງຕ່າງໆ. ດັ່ງນັ້ນ, ເພື່ອບັບປຸງປຶ້ມບົດລາຍງານສະບັບນີ້ ກໍ່ຄື ສະບັບປີຕໍ່ໄປໃຫ້ມີຄຸນນະພາບດີຂຶ້ນກວ່າເກົ່າ ຂ້າພະເຈົ້າພ້ອມດ້ວຍທີມງານຍິນດີຮັບເອົາຄຳຄິດເຫັນ ແລະ ຄຳຕິຊົມຈາກບັນດາທ່ານດ້ວຍຄວາມຈິງໃຈ.



ດຣ. ລີເບີ ລີບົວປາວ
ຫົວໜ້າ ສະຖາບັນຄົ້ນຄວ້າເສດຖະກິດແຫ່ງຊາດ

ພາກທີ 1

ສະພາບພື້ນເດັ່ນທາງດ້ານເສດຖະກິດ
ແລະ ໄພທຳມະຊາດໃນປີ 2011

ສະພາບເສດຖະກິດທີ່ພົ້ນເດັ່ນຢູ່ສາກົນ

ໃນປີ 2011, ມີຫຼາຍເຫດການທາງດ້ານເສດຖະກິດ ແລະ ໄພທຳມະຊາດທີ່ມີລັກສະນະຮ້າຍແຮງເກີດຂຶ້ນໃນຂົງເຂດທົ່ວໂລກ ເຊິ່ງໄດ້ສົ່ງຜົນກະທົບຕໍ່ການຂະຫຍາຍຕົວ ແລະ ສະຖຽນລະພາບຂອງເສດຖະກິດໂລກ. ລາຍລະອຽດຂອງເຫດການດັ່ງກ່າວສະແດງອອກດັ່ງນີ້:

• ເຫດການພົ້ນເດັ່ນທາງດ້ານເສດຖະກິດ

ໃນປີ 2011, ມີເຫດການພົ້ນເດັ່ນທາງດ້ານເສດຖະກິດເກີດຂຶ້ນຫຼາຍເຫດການ ໂດຍສະເພາະແມ່ນວິກິດການທີ່ສິນທີ່ເກີດຂຶ້ນໃນບັນດາປະເທດສະມາຊິກສະຫະພາບເອີຣົບ ເປັນຕົ້ນແມ່ນຢູ່ປະເທດເກຣັກ, ໄອແລນ, ປ່ອກຕຸຍການ ແລະ ປະເທດອື່ນໃນສະຫະພາບເອີຣົບ. ບັນຫາທີ່ສິນໃນທະວີບເອີຣົບດັ່ງກ່າວໄດ້ເປັນປັດໄຈກົດໜ່ວງການຂະຫຍາຍຕົວຂອງເສດຖະກິດໂລກໃນປະຈຸບັນ ແລະ ໃນຕໍ່ໜ້າ. ປະຈຸບັນ, ໄອແລນ, ປ່ອກຕຸຍການ ແລະ ເກຣັກມີພິສິດສູງເຖິງ 96,2%, 93% ແລະ 142,8% ຂອງ GDP ຕາມລຳດັບ. ແຕ່ບັນຫາດັ່ງກ່າວມີທ່າອ່ຽງດີຂຶ້ນພາຍຫຼັງລັດຖະບານປະເທດເກຣັກຕອບຮັບວ່າ ຈະປະຕິບັດຕາມເງື່ອນໄຂຂອງສະຫະພາບເອີຣົບ.

ຕໍ່ກັບບັນຫາດັ່ງກ່າວ, ສະຖາບັນ S&P ກຳລັງພິຈາລະນາຫຼຸດອັນດັບຄວາມໜ້າເຊື່ອຖືທາງດ້ານການເງິນຂອງ 5 ປະເທດຄື: ເຢຍລະມັນ, ໂຮນລັງ, ໂອຕຣິດ, ແຟງລັງ ແລະ ລຸກຊຳບວກ ລົງ 1 ຂັ້ນ, ສ່ວນຝຣັ່ງ ແມ່ນຖືກຫຼຸດອັນດັບສອງຂັ້ນຈາກ AAA ເປັນ -AAA. ສຳລັບ ເກຣັກ ແລະ ໄຊປຣັສ ແມ່ນຍັງຖືກຈັດຢູ່ໃນສະຖານະພາບປະເທດທີ່ພົ້ນທະບັດບໍ່ໄດ້ມາດຕະຖານ.

ເຫດການພົ້ນເດັ່ນທາງດ້ານເສດຖະກິດ ໂລກອື່ນໆມີ:

- ກຸ່ມເອີຣົບໄດ້ເລີ່ມພິຈາລະນາຄືນກ່ຽວກັບການໃຫ້ສິດທິພິເສດທາງການຄ້າແກ່ປະເທດກຳລັງພັດທະນາ, ແຕ່ຈຳນວນປະເທດທີ່ໄດ້ຮັບສິດທິພິເສດດັ່ງກ່າວອາດຈະໜ້ອຍລົງ, ອາດເປັນໂອກາດດີສຳລັບ ສປປ ລາວ ເຮົາ;
- ການລາອອກຂອງປະທານກອງທຶນການເງິນສາກົນ(IMF) ແລະ ຜົນຂອງການເລືອກຕັ້ງປະທານກອງທຶນຜູ້ໃໝ່ຄື ທ່ານ ນາງ Christine Lagarde ອະດີດລັດຖະມົນຕີກະຊວງການເງິນຝຣັ່ງ;
- ການຄ້າປະກັນລາຄາເຂົ້າທີ່ສູງຂຶ້ນຂອງບັນດາປະເທດຕ່າງໆ ໄດ້ສົ່ງຜົນກະທົບເຮັດໃຫ້ລາຄາເຂົ້າຢູ່ຕະຫຼາດສາກົນ ໂດຍທົ່ວໄປມີທ່າອ່ຽງເພີ່ມຂຶ້ນເປັນປະຫວັດການ.

• ບັນຫາໄພທຳມະຊາດ

ສະພາບໄພທຳມະຊາດໃນປີ 2011 ນີ້ ໂດຍທົ່ວ ໄປແລ້ວແມ່ນໄດ້ເພີ່ມຄວາມຖີ່ ແລະ ຄວາມຮຸນແຮງຂຶ້ນໃນຫຼາຍປະເທດ. ໃນນັ້ນ, ໄພທຳມະຊາດທີ່ຮຸນແຮງທີ່ສຸດມີຄື:

(1) ແຜ່ນດິນໄຫວລະດັບ 9 ຣິກເຕີຢູ່ປະເທດຢີ່ປຸ່ນ: ເຫດການແຜ່ນດິນໄຫວດັ່ງກ່າວ ໄດ້ພາໃຫ້ເກີດຄື້ນຍັກຊູນາມີທີ່ຮຸນແຮງສຸດໃນຮອບ 90 ປີ, ໄດ້ສົ່ງຜົນກະທົບທາງດ້ານເສດຖະກິດ-ສັງຄົມຂອງປະເທດຢີ່ປຸ່ນເປັນວົງກວ້າງ. ຕາມການລາຍງານເບື້ອງຕົ້ນ, ມີຜູ້ເສຍຊີວິດທັງໝົດ 9,079 ຄົນ, ສູນຫາຍ 12,645 ຄົນ, ມູນຄ່າຄວາມເສຍຫາຍທີ່ທະນາຄານໂລກໄດ້ປະເມີນເບື້ອງຕົ້ນແມ່ນ 235 ຕື້ໂດລາ. ເຫດການແຜ່ນດິນໄຫວດັ່ງກ່າວ ໄດ້ເຮັດໃຫ້ອັດຕາການຂະຫຍາຍຕົວຂອງເສດຖະກິດຢີ່ປຸ່ນໃນໄຕມາດ 1 ສິກປີ 2010-2011 ຕ່ຳກວ່າໄຕມາດຜ່ານມາ. ບໍລິສັດສະແຕນດາດແອນພິວ (S&P) ອີງກອນຈັດລະດັບຄວາມໜ້າເຊື່ອຖືທາງດ້ານການເງິນໄດ້ຫຼຸດອັນດັບຄວາມໜ້າເຊື່ອຖືກ່ຽວກັບ

ຄວາມສາມາດຊຳລະໜີ້ຂອງລັດຖະບານຍີ່ປຸ່ນທີ່ມີໜີ້ສິນຫຼາຍກວ່າ 200% ຂອງ GDP ລົງຈາກ AA ເປັນ AA⁻.

(2) **ເຫດການນໍ້າຖ້ວມທີ່ປະເທດໄທ:** ເປັນເຫດການນໍ້າຖ້ວມຮຸນແຮງທີ່ສຸດໃນຮອບຫຼາຍສິບປີ. ເຫດການນໍ້າຖ້ວມຄັ້ງນີ້ ຖ້ວມ 26 ຈັງຫວັດ ແລະ ນະຄອນຫຼວງບາງກອກຂອງປະເທດໄທ. ໃນນັ້ນ, ລວມມີນິຄົມອຸດສາຫະກຳ 5 ແຫ່ງທີ່ຖືກເສຍຫາຍ ເຊິ່ງໄດ້ສົ່ງຜົນກະທົບຕໍ່ຕ້ອງໂສ້ການສະໜອງຂອງອຸດສາຫະກຳຫຼາຍຂະແໜງ ເປັນຕົ້ນ ແມ່ນອຸດສາຫະກຳລົດຍົນ ແລະ ກ້ອງຖ່າຍຮູບ. ເຫດການນໍ້າຖ້ວມເປັນເວລາຍາວປະມານ 3 ເດືອນ, ເຮັດໃຫ້ມີຜູ້ເສຍຊີວິດຫຼາຍ ກວ່າ 500 ຄົນ ແລະ ໄດ້ສົ່ງຜົນກະທົບຕໍ່ການຂະຫຍາຍຕົວຂອງເສດຖະກິດໄທ, ໂດຍທະນາຄານແຫ່ງປະເທດໄທໄດ້ປັບຕົວເລກຄາດຄະເນການຂະຫຍາຍຕົວ GDP ລົງຈາກ 4,1% ມາເປັນ 2,6%. ຕາມການປະເມີນເບື້ອງຕົ້ນຂອງຫຼາຍອົງກອນ, ເຫດການນໍ້າຖ້ວມຄັ້ງນີ້ໄດ້ສ້າງຜົນເສຍຫາຍຕໍ່ເສດຖະກິດໄທຄິດເປັນມູນຄ່າສູງກວ່າ 16,6 ຕື້ໂດລາສະຫະລັດ.

ເນື່ອງຈາກປະເທດໄທເປັນຄູ່ການຄ້າຕົ້ນຕໍຂອງ ສປປ ລາວ, ເຫດການນໍ້າຖ້ວມດັ່ງກ່າວຢູ່ປະເທດໄທໄດ້ກະທົບ ຕໍ່ປະເທດເຮົາໃນລະດັບໃດໜຶ່ງ.

ເຫດການພື້ນເດັ່ນໃນ ສປປ ລາວ

• ເຫດການທີ່ພື້ນເດັ່ນທາງດ້ານເສດຖະກິດ ແລະ ການຮ່ວມມືສາກົນ

ປີ 2011 ມີ ເຫດການທີ່ພື້ນເດັ່ນທາງດ້ານເສດຖະກິດ ແລະ ການຮ່ວມມືສາກົນດັ່ງນີ້:

1. ຂົວມິດຕະພາບ ລາວ-ໄທ ແຫ່ງທີ 3 ໄດ້ໂຂນຳໃຊ້ຢ່າງເປັນທາງການ ໃນເວລາ 11:11 ໂມງຂອງວັນທີ 11 ພະຈິກ 2011. ຂົວແຫ່ງດັ່ງກ່າວ ມີຄວາມຍາວ 1.423,1 ແມັດ, ກ້ວາງ 13 ແມັດ, ໄດ້ເລີ່ມກໍ່ສ້າງ ແຕ່ວັນທີ 6 ພຶດສະພາ 2009 ໂດຍການຊ່ວຍເຫຼືອ ຂອງລັດຖະບານແຫ່ງຣາຊະອານາຈັກໄທ ລວມມູນຄ່າທັງໝົດ 60 ລ້ານໂດລາສະຫະລັດ ຫຼື ປະມານ 480 ຕື້ກີບ.
2. ສປປ ລາວ ໄດ້ເປັນເຈົ້າພາບຈັດກອງປະຊຸມການພັດທະນາເສດຖະກິດຂອງເຂດສາມຫຼ່ຽມພັດທະນາກຳປູເຈຍ-ລາວ-ຫວຽດນາມ (CLV) ໃນວັນທີ 07 ທັນວາ 2011 ທີ່ແຂວງອັດຕະປື. ຈຸດປະສົງຂອງກອງປະຊຸມແມ່ນເພື່ອປຶກສາຫາລືບັນຫາຕ່າງໆ ລວມທັງທົບທວນຄືນຄວາມຄືບໜ້າຂອງການຈັດຕັ້ງຜັນຂະຫຍາຍສົ່ງເສີມ ແລະ ປັບປຸງສະພາບແວດລ້ອມຂອງການດຳເນີນທຸລະກິດ ແລະ ການລົງທຶນໃນເຂດສາມຫຼ່ຽມພັດທະນາຂອງທັງສາມປະເທດ, ພ້ອມທັງເປັນການພິຈາລະນາປຶກສາຫາລື ເພື່ອກະກຽມໃຫ້ແກ່ກອງປະຊຸມສຸດຍອດກຳປູເຈຍ-ລາວ ແລະ ຫວຽດນາມ ຄັ້ງທີ 8 ທີ່ ສ.ສ ຫວຽດນາມ ໃນປີ 2012.
3. ເຂດເສດຖະກິດສະເພາະ 2 ແຫ່ງໄດ້ຮັບການສ້າງຕັ້ງຂຶ້ນຢູ່ນະຄອນຫຼວງວຽງຈັນ ເຊັ່ນ: ໂຄງການພັດທະນາໜອງຈັນຕອນໃຕ້ ໃຫ້ເປັນເຂດເສດຖະກິດສະເພາະ; ໄດ້ມີພິທີລົງນາມສັນຍາສຳປະທານດິນ ໃນວັນທີ 24 ຕຸລາ 2011 ແລະ ເຂດເສດຖະກິດສະເພາະບຶງທາດຫຼວງໄດ້ມີພິທີເຊັນສັນຍາ ສ້າງຕັ້ງ ໃນວັນທີ 28 ທັນວາ 2011.
4. ຫຼາຍໂຄງການທາງດ້ານພະລັງງານໄດ້ເລີ່ມຈັດຕັ້ງປະຕິບັດເປັນຂະບວນພຶດພື້ນ ເຊັ່ນ: ໂຮງງານໄຟຟ້າພະລັງງານຄວາມຮ້ອນຫົງສາ, ແຂວງໄຊຍະບູລີ ມີພິທີວາງສິລາລຶກເພື່ອກໍ່ສ້າງໂຮງງານຂຶ້ນແລ້ວ; ເຂື່ອນໄຟຟ້ານ້ຳງຽບ 2, ໄດ້ເລີ່ມລົງມືກໍ່ສ້າງໃນວັນທີ 23 ທັນວາ 2011 ເຊິ່ງມີແຜນຈະກໍ່ສ້າງສຳເລັດພາຍໃນ 4 ປີ; ພິທີເຊັນສັນ

ຍາພັດທະນາເຂື່ອນໄຟຟ້ານ້ຳຕົກນ້ຳໄຟ ແຂວງວຽງຈັນ ໄດ້ຈັດຂຶ້ນໃນທ້າຍເດືອນທັນວາ 2011, ຄາດວ່າ ຈະໃຊ້ເວລາໃນການສຳຫຼວດ 18 ເດືອນ.

5. ໄດ້ມີພິທີເຊັນສັນຍາແລກປ່ຽນເອກະສານສຳຄັນ ສຳລັບການຊ່ວຍເຫຼືອລ້າຂອງລັດຖະບານຍີ່ປຸ່ນ ເພື່ອຈັດຕັ້ງປະຕິບັດໂຄງການຂະຫຍາຍສະໜາມບິນສາກົນວັດໄຕ ແລະ ໂຄງການປັບປຸງເສັ້ນທາງເລກ 9 ຕາມແລວເສດຖະກິດຕາເວັນອອກ-ຕາເວັນຕົກ ໃນຂົງເຂດພາກພື້ນແມ່ນ້ຳຂອງ ໃນວັນທີ 2 ສິງຫາ 2011 ຢູ່ນະຄອນຫຼວງໂຕກຽວ ປະເທດຍີ່ປຸ່ນ.
6. ກອງປະຊຸມໂຕະມົນປະຈຳປີ 2011 ໃນຫົວຂໍ້: “ບັນຕົວແຂງແຮງເພື່ອບັນລຸເປົ້າໝາຍຂອງແຜນພັດທະນາເສດຖະກິດ-ສັງຄົມແຫ່ງຊາດ ສະບັບທີ VII, ເປົ້າໝາຍສະຫະສະວັດດ້ານການພັດທະນາ ແລະ ຫຼຸດພົ້ນອອກຈາກຄວາມດ້ອຍພັດທະນາໃນປີ 2020” ທີ່ໄດ້ຈັດຂຶ້ນໃນວັນທີ 21 ພະຈິກ 2011 ທີ່ນະຄອນຫຼວງວຽງຈັນ.
7. ທະນາຄານໂລກໄດ້ຍົກ ສປປ ລາວ ຂຶ້ນເປັນປະເທດທີ່ມີລາຍຮັບຕໍ່າປານກາງ (Low middle income)

• ເຫດການພື້ນເດັ່ນທາງທຳມະຊາດ ແລະ ການປ່ຽນແປງດິນຟ້າອາກາດ

ຄຽງຄູ່ກັບເຫດການພື້ນເດັ່ນທາງດ້ານການເມືອງ ແລະ ເສດຖະກິດ, ສປປ ລາວ ໄດ້ປະເຊີນກັບຫຼາຍໄພພິບັດທາງທຳມະຊາດ ແລະ ການປ່ຽນແປງດິນຟ້າອາກາດໃນປີ 2011 ນີ້. ບາງເຫດການທີ່ພື້ນເດັ່ນສາມາດສັງລວມໄດ້ດັ່ງນີ້:

1. ພາຍຸໄຮມາ ໄດ້ເກີດຂຶ້ນໃນໄລຍະວັນທີ 24-25 ມິຖຸນາ 2011 ແລະ ພາຍຸນົກເຕັນ ໃນໄລຍະວັນທີ 30 ກໍລະກົດ ຫາວັນທີ 1 ສິງຫາ 2011 ໄດ້ເຮັດໃຫ້ເກີດມີຜົນຕົກໜັກຕິດຕໍ່ກັນຫຼາຍວັນ ເຮັດໃຫ້ປະລິມານນ້ຳໃນແມ່ນ້ຳຫຼາຍສາຍມີປະລິມານສູງ ຈົນເປັນເຫດໃຫ້ເກີດນ້ຳຖ້ວມ ແລະ ສົ່ງຜົນກະທົບໂດຍກົງຢູ່ 12 ແຂວງ, 96 ເມືອງ, 1.790 ບ້ານ, 82.493 ຄອບຄົວ ແລະ 429.954 ຄົນ. ໄພນ້ຳຖ້ວມໄດ້ສ້າງຄວາມເສຍຫາຍໃຫ້ແກ່ພື້ນຖານໂຄງລ່າງເປັນຕົ້ນ ລະບົບຊົນລະປະທານ, ຖະໜົນ, ຂົວ, ໂຮງໝໍ, ໂຮງຮຽນ, ທີ່ຢູ່ອາໄສຂອງປະຊາຊົນ ແລະ ເນື້ອທີ່ການຜະລິດ. ຄາດຄະເນຜົນເສຍຫາຍ ແລະ ການສູນຫາຍທັງໝົດ ປະມານ 138 ລ້ານໂດລາສະຫະລັດ ຫຼື ປະມານ 1.103 ຕື້ກີບ ແລະ ຄວາມຕ້ອງການພື້ນຟູຄືນປະມານ 141,9 ລ້ານ ໂດລາສະຫະລັດ ຫຼື ປະມານ 1.127 ຕື້ກີບ.
2. ໃນຊຸມປີຜ່ານມາເຫັນວ່າການປ່ຽນແປງສະພາບດິນຟ້າອາກາດທັງພາຍໃນ ແລະ ພາກພື້ນ ແມ່ນມີທ່າອ່ຽງເພີ່ມຄວາມຮຸນແຮງຂຶ້ນ ເຊັ່ນ :
 - ເກີດແຜ່ນດິນໄຫວໃນແຂວງພາກເໜືອຂອງລາວ, ລະຫວ່າງແຕ່ ປີ 2009-2011 ໄດ້ເກີດຂຶ້ນຫຼາຍກວ່າ 30 ຄັ້ງ, ພິເສດແມ່ນເດືອນກຸມພາ 2011 ແຜ່ນດິນໄຫວເກີດຂຶ້ນເຊິ່ງມີຈຸດສູນກາງຢູ່ທາງແຂວງໄຊຍະບູລີ ດ້ວຍຄວາມແຮງສູນສະເທືອນ 4,7 ອິກເຕີ;
 - ເກີດມີຜົນຕົກໜັກ, ນ້ຳຖ້ວມ, ດິນເຈື່ອນຢູ່ຫຼາຍແຫ່ງໃນພາກເໜືອ, ເກີດມີເຫດການໄຟໄໝ້ປ່າ, ລົມແຮງ, ສະພາບແຫ້ງແລ້ງ, ອາກາດຮ້ອນແຮງ ແລະ ໜາວແຮງໃນທົ່ວທຸກພາກຂອງ ສປປ ລາວ, ເກີດມີພະຍາດລະບາດກັບພືດ, ສັດ ແລະ ຄົນ ເຊິ່ງໃນນັ້ນມີງົວ, ຄວາຍຕາຍໜາວຫຼາຍຢູ່ໃນເຂດພາກເໜືອ ໂດຍສະເພາະຢູ່ແຂວງຊຽງຂວາງ ມີເຖິງ 10.000 ກວ່າໂຕ.

ພາກທີ 2

ສະພາບເສດຖະກິດມະຫາພາກໃນປີ 2011

ສະພາບເສດຖະກິດສາກົນ

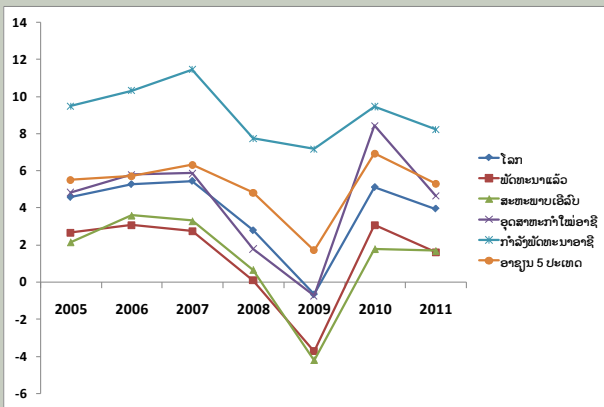
ການເຕີບໂຕຂອງເສດຖະກິດໂລກ ແລະ ສະຖຽນລະພາບດ້ານເສດຖະກິດ

ເສດຖະກິດໂລກໃນປີ 2011 ນີ້ ຄາດວ່າຈະຂະຫຍາຍຕົວຊ້າລົງ ຈາກ 5,11% ໃນປີ 2010 ເປັນ 3,95%. ໃນນັ້ນ ປະເທດພັດທະນາແລ້ວຂະຫຍາຍຕົວ 1,6% (ປີ 2010 ຂະຫຍາຍຕົວ 3,07%) ແລະ ປະເທດກຳລັງພັດທະນາໃນອາຊີຂະຫຍາຍຕົວ 8,21% (ປີ 2010 ຂະຫຍາຍຕົວ 9,46%). ເມື່ອແຍກເປັນພາກພື້ນ ເຫັນວ່າທຸກພາກພື້ນລ້ວນແຕ່ມີລະດັບການຂະຫຍາຍຕົວເສດຖະກິດທີ່ຫຼຸດລົງ, ໃນນັ້ນ ສະຫະພາບເອີຣົບມີລະດັບການຂະຫຍາຍຕົວໃກ້ຄຽງ ກັບປີຜ່ານມາຫຼາຍທີ່ສຸດ (ຮູບສະແດງ1). ສະເພາະໃນອາຊີ, ຫຼາຍປະເທດກໍ່ມີລະດັບການຂະຫຍາຍຕົວທີ່ຊ້າລົງ ຍົກເວັ້ນ ກຳປູເຈຍ ແລະ ອິນໂດເນເຊຍ (ຮູບສະແດງ2). ສາເຫດຫຼັກທີ່ພາໃຫ້ອັດຕາການຂະຫຍາຍຕົວຂອງຫຼາຍປະເທດຕໍ່າລົງຄືດັ່ງກ່າວແມ່ນ ຍ້ອນການແຜ່ລາມຂອງວິກິດການທີ່ສິນຢູ່ ສະຫະພາບເອີຣົບ ແລະ ບັນຫາໄພທຳມະຊາດ.

ອັດຕາເງິນເຟີ້ເໜັງຕິງແຕກຕ່າງກັນໃນແຕ່ລະພາກພື້ນ. ປະເທດທີ່ພັດທະນາແລ້ວ ສ່ວນໃຫຍ່ແມ່ນມີອັດຕາເງິນເຟີ້ຕໍ່າລົງ ເຊັ່ນ: ສະຫະລັດອາເມລິກາ, ຍີ່ປຸ່ນ ແລະ ສິງກະໂປ, ສ່ວນອັດຕາເງິນເຟີ້ຂອງຫຼາຍປະເທດໃນກຸ່ມປະເທດໃຊ້ເງິນເອີໂຣ ເຫັນວ່າປັບຕົວສູງຂຶ້ນ. ອັດຕາເງິນເຟີ້ໃນປະເທດກຳລັງພັດທະນາກໍ່ມີທ່າອ່ຽງປັບຕົວສູງຂຶ້ນ ເຊັ່ນ: ຈີນ (ເພີ່ມຂຶ້ນຈາກ 3,94% ເປັນ 4,7%), ໄທ (ຈາກ 3,1% ເປັນ 3,85%) ແລະ ສ.ສ ຫວຽດນາມ (ຈາກ 8,91% ເປັນ 18,43%) (ຮູບສະແດງ 3).

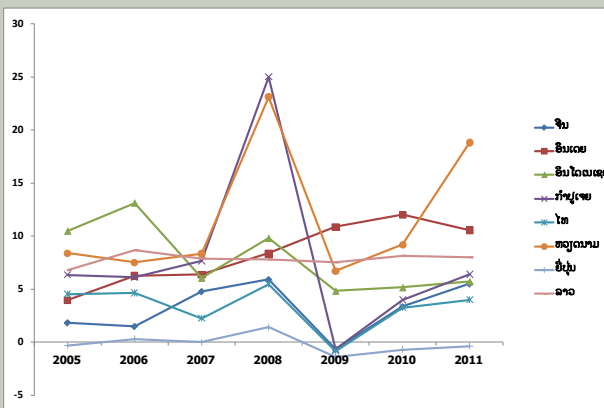
ເງິນໂດລາມີທ່າອ່ຽງອ່ອນຄ່າລົງທຽບກັບສະກຸນເງິນສຳຄັນຂອງໂລກ ເຊັ່ນ: ອັດຕາແລກປ່ຽນເງິນໂດລາ ອ່ອນຄ່າລົງ 8,93% ທຽບກັບ ເງິນເຢນ, ອ່ອນລົງ 4% ທຽບກັບເງິນເອີໂຣ, ອ່ອນລົງ 3,13% ທຽບກັບເງິນຝຣັ່ງ ແລະ ອ່ອນຄ່າລົງ 4,43% ທຽບກັບເງິນຢວນ (ລາຍລະອຽດໃນຕາຕະລາງ 1).

ຮູບສະແດງ1: ອັດຕາການຂະຫຍາຍຂອງ GDP ຕາມພາກພື້ນ



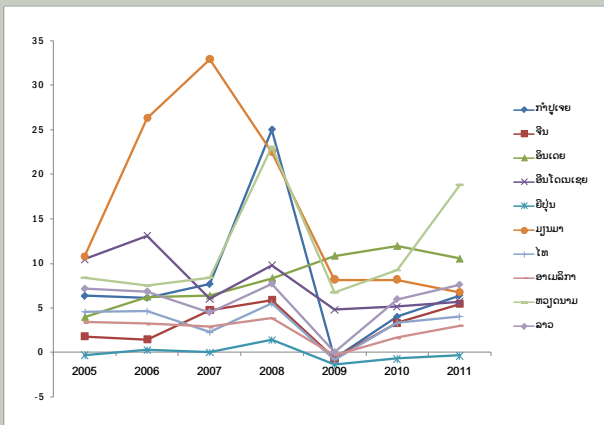
ແຫຼ່ງຂໍ້ມູນ: ສະຖາບັນການເງິນສາກົນ (WEO, ກັນຍາ 2011)

ຮູບສະແດງ2: ອັດຕາການຂະຫຍາຍຕົວຂອງ GDP ຂອງບາງປະເທດໃນອາຊີ



ແຫຼ່ງຂໍ້ມູນ: ສະຖາບັນການເງິນສາກົນ (WEO, ກັນຍາ 2011)

ຮູບສະແດງ3: ອັດຕາເງິນເຟີ້ຂອງຫຼາຍປະເທດໃນອາຊີ



ແຫຼ່ງຂໍ້ມູນ: ສະຖາບັນການເງິນສາກົນ (WEO, ກັນຍາ 2011)

ຕາຕະລາງ 1: ອັດຕາແລກປ່ຽນເງິນໂດລາກັບສະກຸນເງິນສຳຄັນ

	ປີ 2010	ປີ 2011	% ການປ່ຽນແປງ	ຄ່າຕໍ່າສຸດ ຂອງປີ 2011	ຄ່າສູງສຸດ ຂອງປີ 2011
ເຢນ/ໂດລາ	87,55	79,73	-8,93%	77,31	82,43
ເອີໂຣ/ໂດລາ	0,75	0,72	-4,00%	0,69	0,74
ປອນ/ໂດລາ	0,64	0,62	-3,13%	0,61	0,64
ຢວນ/ໂດລາ	6,77	6,47	-4,43%	6,36	6,58
ໂດລາສິງກະໂປ/ໂດລາ	1,35	1,26	-6,67%	1,22	1,29
ຮິງກິດ/ໂດລາ	3,17	3,06	-3,47%	3,01	3,15
ບາດ/ໂດລາ	31,83	30,49	-4,21%	30,09	30,59

ແຫຼ່ງຂໍ້ມູນ: www.tradingeconomics.com

• **ລາຄາສິນຄ້າຕົ້ນຕໍ:**

ໃນປີ 2011 ນີ້, ລາຄາສິນຄ້າສະບຽງອາຫານສ່ວນໃຫຍ່ແມ່ນເພີ່ມຂຶ້ນທຽບກັບປີຜ່ານມາ. ລາຄາສາລີເພີ່ມຂຶ້ນ 30,81%, ລາຄາເຂົ້າໄທທີ່ມີເມັດຫັກ 5% ເພີ່ມຂຶ້ນ 11,07%, ເຂົ້າໄທທີ່ມີເມັດຫັກ 25% ແມ່ນເພີ່ມຂຶ້ນ 30,8% ແລະ ເຂົ້າໄທ ເກຣດ A ເພີ່ມຂຶ້ນ 18,4%, ເຂົ້າບາເລເພີ່ມຂຶ້ນ 56,91%. ສ່ວນລາຄາຊີ້ນຢາ ແມ່ນຫຼຸດລົງ 8,95% (ລາຍລະອຽດເບິ່ງຕາຕະລາງ 2).

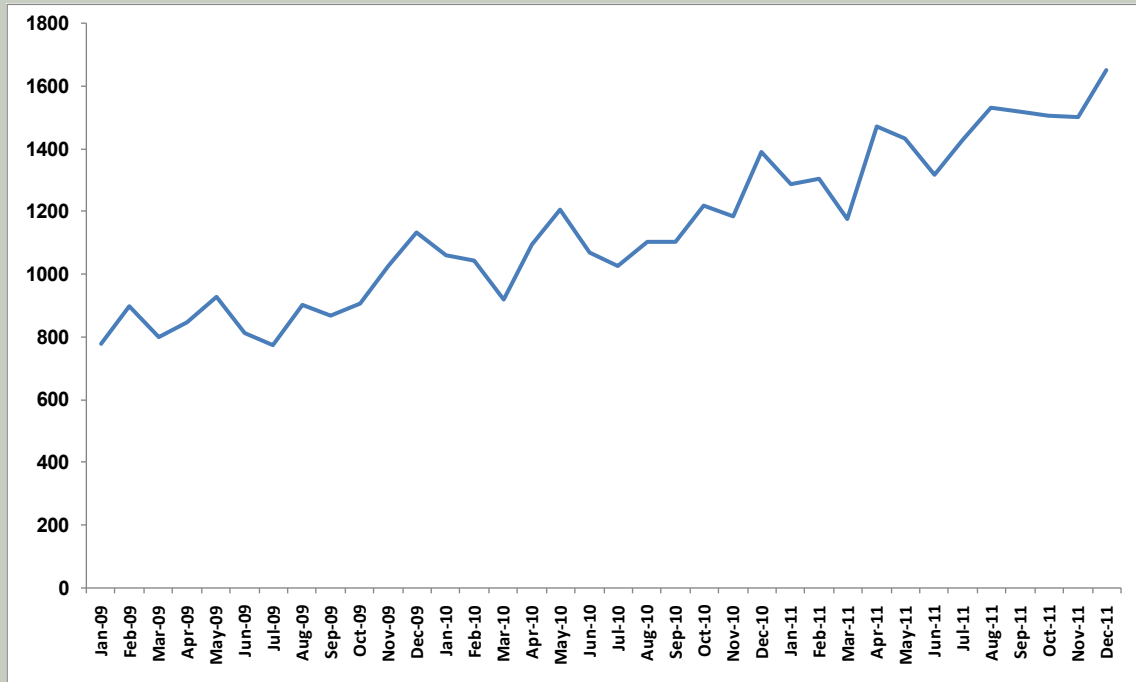
ຕາຕະລາງ 2: ລາຄາສິນຄ້າຕົ້ນຕໍ

ສິນຄ້າ	ຫົວໜ່ວຍ	2010	2011	ການປ່ຽນແປງ
ສາລີ	ໂດລາ/ໂຕນ	158,4	207,2	30,81%
ເຂົ້າບາເລ	ໂດລາ/ໂຕນ	185,9	291,7	56,91%
ເຂົ້າໄທທີ່ມີເມັດຫັກ 5%	ໂດລາ/ໂຕນ	488,9	543	11,07%
ເຂົ້າໄທທີ່ມີເມັດຫັກ 25%	ໂດລາ/ໂຕນ	441,5	577,5	30,80%
ເຂົ້າໄທເກຣດ A	ໂດລາ/ໂຕນ	383,7	454,3	18,40%
ຊີ້ນງົວ	ເຊັ້ນ/ກິໂລ	355	404	13,80%
ຊີ້ນໄກ່	ເຊັ້ນ/ກິໂລ	176,8	176,8	0,00%
ຊີ້ນປາ	ໂດລາ/ໂຕນ	1.688	1.537	-8,95%
ທອງແດງ	ໂດລາ/ໂຕນ	7.535	8.828	17,16%
ນ້ຳຕານ (ໂລກ)	ເຊັ້ນ/ກິໂລ	46,93	57,32	22,14%
ນ້ຳມັນຖົ່ວເຫຼືອງ	ໂດລາ/ໂຕນ	100,5	130	29,25%
ຖົ່ວເຫຼືອງ	ໂດລາ/ໂຕນ	450	541	20,22%

ແຫຼ່ງຂໍ້ມູນ: ທະນາຄານໂລກ

ລາຄາວັດຖຸມີຄ່າກໍ່ມີທ່າອ່ຽງເພີ່ມຂຶ້ນ. ລາຄາທອງແດງເພີ່ມຂຶ້ນ 17,16% (ຈາກ 7.535 ໂດລາ/ໂຕນ ມາເປັນ 8.828 ໂດລາ/ໂຕນ). ລາຄາຄຳສະເລ່ຍເພີ່ມຂຶ້ນຈາກ 1.223,80 ໂດລາ/ອອນສ ມາເປັນ 1.571,54 ໂດລາ/ອອນສ ຫຼື ເພີ່ມຂຶ້ນເຖິງ 347,54 ໂດລາ/ອອນສ (ຮູບສະແດງ 4). ພ້ອມນັ້ນ, ລາຄາຄຳຈະມີທ່າອ່ຽງສືບຕໍ່ ເພີ່ມຂຶ້ນໃນຕໍ່ໜ້າ ເນື່ອງຈາກວ່າຄວາມສ່ຽງມີໜ້ອຍກວ່າ ແລະ ໂອກາດໃນການສ້າງກຳໄລຍັງສູງກວ່າ ເມື່ອທຽບກັບການລົງທຶນໃນຕະຫຼາດເງິນ.

ຮູບສະແດງ 4: ລາຄາຄຳໃນຕະຫຼາດສາກົນໃນສົກປີ 2010-2011 (ຫົວໜ່ວຍ: ໂດລາ/ອອນສ)



ແຫຼ່ງຂໍ້ມູນ: ຕະຫຼາດຊື້ຂາຍລ່ວງໜ້າລອນດອນ- ລາຄາປິດພາກປ່າຍ.

ລາຄານໍ້າມັນ ໃນປີ 2011 ນີ້ ໂດຍລວມແລ້ວແມ່ນເພີ່ມຂຶ້ນ ຈາກ 79,47 ໂດລາ/ບາເຣວ ໃນປີ 2010 ມາເປັນ 104,80 ໂດລາ/ບາເຣວ ເຊິ່ງເພີ່ມຂຶ້ນປະມານ 31,87%. ລາຄານໍ້າມັນດິບໃນປີ 2012 ມີທ່າອ່ຽງສູງຂຶ້ນ ເນື່ອງຈາກວ່າ ການລົງໂທດທາງດ້ານເສດຖະກິດຂອງປະເທດຕາເວັນຕົກທີ່ມີຕໍ່ປະເທດອີລານ ແລະ ຊີເລຍ ປະກອບກັບຄວາມບໍ່ສະຫງົບໃນປະເທດໄນຈີເລຍ ອາດຈະສົ່ງຜົນກະທົບຕໍ່ປະລິມານການຜະລິດນໍ້າມັນໃນຕະຫຼາດໂລກຫຼຸດລົງ.

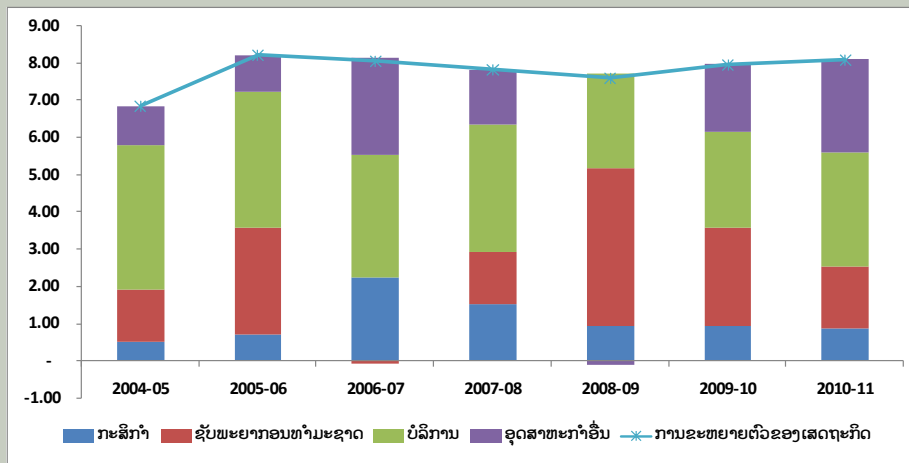
ສະພາບເສດຖະກິດມະຫາພາກຂອງ ສປປ ລາວ

- ເສດຖະກິດມະຫາພາກໂດຍລວມ

ໃນທ່າມກາງສະພາບແວດລ້ອມທາງດ້ານເສດຖະກິດໂລກກຳລັງມີການປ່ຽນແປງຢ່າງສັບສົນ, ຫຼາຍປະເທດກຳລັງຢູ່ໃນຂະບວນການຟື້ນຕົວຈາກວິກິດການການເງິນ-ເສດຖະກິດໂລກ ແລະ ວິກິດໄພທຳມະຊາດ, ເສດ

ຖະກິດແຫ່ງຊາດຂອງ ສປປ ລາວ (GDP) ໃນສົກປີ 2010-11 ໄດ້ສືບຕໍ່ຂະຫຍາຍຕົວຢ່າງຕໍ່ເນື່ອງ ແລະ ເຂັ້ມແຂງເຖິງ 8,1%¹ ໄວກວ່າຈັງຫວະການຂະຫຍາຍຕົວໃນສົກປີຜ່ານມາ (ສົກປີ 2009-10 ຂະຫຍາຍຕົວ 7,9%). ໃນນັ້ນ, ຂະແໜງກະສິກຳ ເພີ່ມຂຶ້ນ 2,9%, ປະກອບສ່ວນຕໍ່ການເຕີບໂຕ 0,2%, ອຸດສາຫະກຳ ເພີ່ມຂຶ້ນ 15,2%, ປະກອບສ່ວນສູງເຖິງ 4,4%, ແລະ ບໍລິການ ເພີ່ມຂຶ້ນ 8,2%, ປະກອບສ່ວນ 3,3%. ເຫັນໄດ້ວ່າ ຕົວຂັບເຄື່ອນການເຕີບໂຕເສດຖະກິດແມ່ນຂະແໜງອຸດສາຫະກຳ ໂດຍສະເພາະຂະແໜງບໍ່ແຮ່ ແລະ ພະລັງງານໄຟຟ້າ ເຊິ່ງປະກອບສ່ວນປະມານເກືອບ 1/4 ຂອງອັດຕາການຂະຫຍາຍຕົວ GDP ໃນສົກປີນີ້, ຮອງລົງມາແມ່ນຂະແໜງບໍລິການ, ສ່ວນຂະແໜງກະສິກຳປະກອບສ່ວນຕໍ່ການເຕີບໂຕໜ້ອຍ, ແຕ່ເປັນຂະແໜງການໜຶ່ງທີ່ມີການເຕີບໂຕແບບຍືນຍົງ (ຮູບສະແດງ5). ລວມຍອດຜະລິດຕະພັນພາຍໃນຕໍ່ຫົວຄົນບັນລຸ 1.217 ໂດລາ, ລວມຍອດລາຍໄດ້ແຫ່ງຊາດຕໍ່ຫົວຄົນ (GNI) ບັນລຸໄດ້ປະມານ 1.034,28 ໂດລາ ເຊິ່ງຍັບເຂົ້າໃກ້ເສັ້ນມາດຖານເພື່ອຫຼຸດພົ້ນຈາກຄວາມດ້ອຍພັດທະນາທີ່ສາກົນໄດ້ກຳນົດຄື 1.141² ໂດລາຕໍ່ຫົວຄົນ.

ຮູບສະແດງ 5: ການປະກອບສ່ວນໃນອັດຕາການເຕີບໂຕຂອງເສດຖະກິດ



ແຫຼ່ງຂໍ້ມູນ: ຄິດໄລ່ໂດຍສະຖາບັນຄວ້າເສດຖະກິດແຫ່ງຊາດ, ຕຫ, ຂໍ້ມູນຈາກສູນສະຖິຕິແຫ່ງຊາດ

ບັດໄຈຫຼັກທີ່ຊຸກຍູ້ການເຕີບໂຕເສດຖະກິດໃນປີ 2011 ແມ່ນມາຈາກການເພີ່ມຂຶ້ນຂອງການລົງທຶນໃນໂຄງການໃຫຍ່ຕ່າງໆ ເຊິ່ງສ່ວນໃຫຍ່ແມ່ນຍັງຢູ່ໃນຂະແໜງຊັບພະຍາກອນທຳມະຊາດ ກວມ 57% ຂອງການລົງທຶນທັງໝົດ. ການຊົມໃຊ້ຂອງປະຊາຊົນ ຍັງຂະຫຍາຍຕົວແຕ່ອາດຢູ່ໃນລະດັບຊ້າກວ່າປີຜ່ານມາເລັກນ້ອຍ. ສ່ວນການສົ່ງອອກໃນປີນີ້ຍັງສືບຕໍ່ຂະຫຍາຍຕົວແຕ່ຊ້າກວ່າປີກ່ອນ ໂດຍການສົ່ງອອກແຮ່ທາດ ແລະ ພະລັງງານໄຟຟ້າຍັງກວມອັດຕາສ່ວນຫຼາຍ (57%). ໄພທຳມະຊາດທີ່ເກີດຂຶ້ນໃນໄລຍະທ້າຍປີ 2011 ຍັງບໍ່ທັນສົ່ງຜົນຕໍ່ GDP ໃນສົກປີ 2010-11 ແຕ່ຈະສົ່ງຜົນກະທົບໃນລະດັບແນ່ນອນໃດໜຶ່ງຕໍ່ GDP ໃນສົກປີ 2012. ເສດຖະກິດມະຫາພາກ ໂດຍລວມຍັງສາມາດຮັກສາສະຖຽນລະພາບໄດ້ດີຄືອັດຕາເງິນເຟີ້ເຖິງແມ່ນຈະເພີ່ມຂຶ້ນແຕ່ກໍ່ຍັງຢູ່ໃນລະດັບຕົວເລກດຽວ ແລະ ອັດຕາແລກປ່ຽນເໜັງຕີງໃນກອບທີ່ແຜນການຕັ້ງໄວ້. ລາຍລະອຽດຂອງການປ່ຽນແປງໃນແຕ່ລະດ້ານສັງລວມໄດ້ດັ່ງລຸ່ມນີ້:

1 ບົດລາຍງານຜົນການຄາດຄະເນປະຕິບັດຂາດຕົວຂອງລວມຍອດຜະລິດຕະພັນພາຍໃນ (GDP) ປະຈຳສົກປີ 2010-11, ເລກທີ 048, ວັນທີ 27/4/2012
 2 ອີງຕາມສົມມຸດຖານທີ່ວ່າ ມາດຖານດັ່ງກ່າວເພີ່ມຂຶ້ນ 2,5% ໃນແຕ່ລະປີ, ໂດຍອີງການສະຫະປະຊາຊາດ ຈະກຳນົດມາດຖານ GNI ຕໍ່ຫົວຄົນໃໝ່ທຸກໆ 3 ປີ. ສະເພາະປີ 2009 ແມ່ນ 1.086 ແລະ ຈະມີການກຳນົດໃໝ່ໃນປີ 2012.

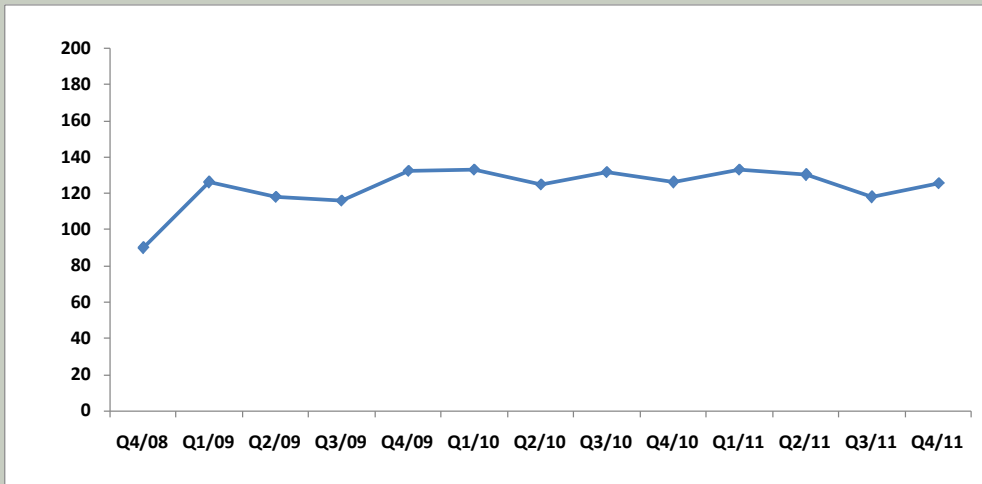
• ປັດໄຈກະທົບຕໍ່ການເຕີບໂຕເສດຖະກິດ

1. ປັດໄຈການໃຊ້ຈ່າຍ, ການລົງທຶນ ແລະ ການຄ້າ

ທ່າອ່ຽງການຊົມໃຊ້/ບໍລິໂພກຂອງຄົວເຮືອນ:

ການຊົມໃຊ້ທັງໝົດໃນສົກປີ 2010-11 ຄາດຄະເນກວມປະມານ 42.768³ ຕື້ກີບ , ກວມປະມານ 68,5% ຂອງ GDP; ເພີ່ມຂຶ້ນປະມານ 24,26% ທຽບກັບສົກປີຜ່ານມາ. ສະພາບດັ່ງກ່າວສອດຄ່ອງກັບການສຳຫຼວດຄວາມຄິດເຫັນຜູ້ຊົມໃຊ້ ທີ່ຊື້ໃຫ້ເຫັນວ່າການຊົມໃຊ້ມີທ່າອ່ຽງຂະຫຍາຍຕົວທຽບໃສ່ປີຜ່ານມາ, ໂດຍດັດຊະນີຄວາມຄິດເຫັນຂອງຜູ້ຊົມໃຊ້ ສະເລ່ຍຢູ່ໃນລະດັບ 126,7⁴ ໃນປີ 2011. ການຊົມໃຊ້ທີ່ເພີ່ມຂຶ້ນສ່ວນໃຫຍ່ມາຈາກການໃຊ້ຈ່າຍສຳລັບສິນຄ້າປະຈຳວັນ ແລະ ບໍລິການເພີ່ມຂຶ້ນ ອັນເນື່ອງມາຈາກສະຖານະການເງິນດີຂຶ້ນ ແລະ ຍ້ອນການຂາຍຜົນຜະລິດກະສິກຳ ແລະ ກິດຈະກຳຄ້າຂາຍອື່ນໆເພີ່ມຂຶ້ນ.

ຮູບສະແດງ 6: ດັດຊະນີຄວາມຄິດເຫັນຜູ້ຊົມໃຊ້



ແຫຼ່ງຂໍ້ມູນ: ສະຖາບັນຄົ້ນຄວ້າເສດຖະກິດແຫ່ງຊາດ, ເຜນ

ການລົງທຶນ:

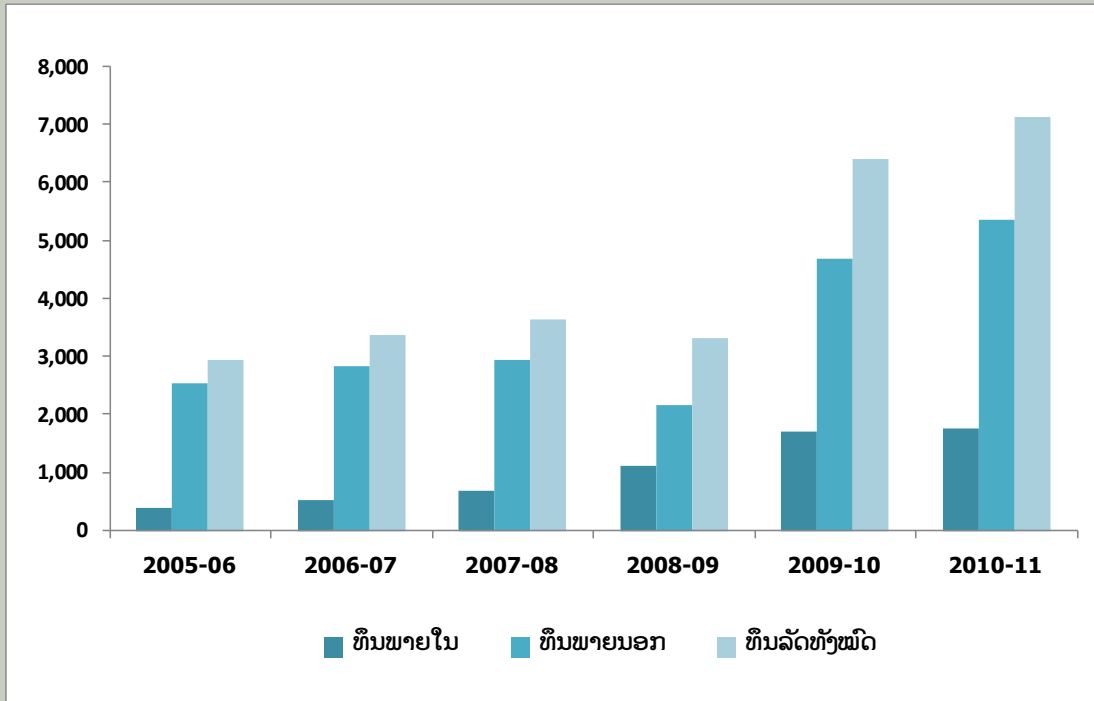
ການລົງທຶນລວມໃນປີ 2010-11 ປະຕິບັດໄດ້ 22.487,5 ຕື້ກີບ ເພີ່ມຂຶ້ນ 19,1% ທຽບໃສ່ສົກປີຜ່ານມາ. ສຳລັບການລົງທຶນຂອງລັດ⁵ປະຕິບັດໄດ້ 7.138,8 ຕື້ກີບ (ເທົ່າກັບ 102,3% ຂອງແຜນການ ແລະ ຖ້າທຽບກັບສົກປີຜ່ານມາເພີ່ມຂຶ້ນ 11,4%) ໃນນັ້ນ, ເປັນແຫຼ່ງທຶນພາຍໃນ 1.779,7 ຕື້ກີບ ແລະ ແຫຼ່ງທຶນພາຍນອກ 5.359,1 ຕື້ກີບ. ສຳລັບແຫຼ່ງທຶນພາຍນອກ ແບ່ງເປັນທຶນຊ່ວຍເຫຼືອລ້າ ຈຳນວນ 3.402,3 ຕື້ກີບ ເພີ່ມຂຶ້ນ 6,3% ທຽບກັບສົກປີຜ່ານມາ ແລະ ທຶນກູ້ຢືມ 1.956,8 ຕື້ກີບ ເພີ່ມຂຶ້ນ 31% ທຽບກັບສົກປີຜ່ານມາ (ຮູບສະແດງ 7).

3 ການຊົມໃຊ້ທັງໝົດ ຄິດໄລ່ຈາກສົມຜົນ GDP ເບື້ອງການໃຊ້ຈ່າຍ: (C = GDP - I - G - (X-M))

4 ດັດຊະນີຄວາມຄິດເຫັນຂອງຜູ້ຊົມໃຊ້ ຄິດໄລ່ໂດຍສະຖາບັນ ອີງໃສ່ການສຳຫຼວດຄວາມຄິດເຫັນຂອງຜູ້ຊົມໃຊ້ ກວມເອົາ 500 ຄົວເຮືອນຕົວຢ່າງໃນ 6 ແຂວງທົ່ວປະເທດ. ຖ້າຫາກດັດຊະນີຄ່າຫຼາຍກວ່າ 100 ສະແດງວ່າ ຄົວເຮືອນມີຄວາມໝັ້ນໃຈຕໍ່ກັບເສດຖະກິດຂອງຄົວເຮືອນ ແລະ ເສດຖະກິດໂດຍລວມ.

5 ຂໍ້ມູນຈາກກະຊວງການເງິນ

ຮູບສະແດງ 7: ການລົງທຶນຂອງລັດ (ຕື້ກີບ)

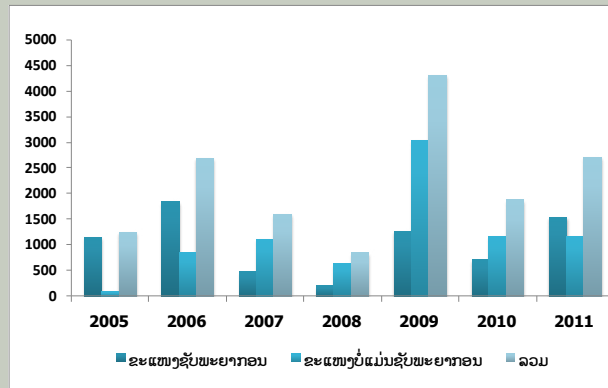


ແຫຼ່ງຂໍ້ມູນ: ກົມຮ່ວມມືສາກົນ, ຜທ.

ການລົງທຶນເອກະຊົນພາຍໃນປີ 2011 ຄາດວ່າຍັງສືບຕໍ່ຂະຫຍາຍຕົວ ເຖິງວ່າຈະບໍ່ພົດພື້ນເທົ່າປີຜ່ານມາ. ດັດຊະນີທ່າອ່ຽງທຸລະກິດສະເລ່ຍໝົດປີຢູ່ໃນລະດັບ 94,73⁶ ເຊິ່ງຕໍ່າກວ່າປີ 2010, ໃນນັ້ນ ດັດຊະນີຍ່ອຍກ່ຽວກັບ ທ່າອ່ຽງການລົງທຶນເພີ່ມເຕີມ ຢູ່ໃນລະດັບ 116 ຕໍ່າກວ່າປີຜ່ານມາເຊັ່ນກັນ. ໝາຍຄວາມວ່າ ຄວາມໝັ້ນໃຈຂອງນັກ ລົງທຶນຕໍ່ກັບການດຳເນີນທຸລະກິດໃນປີ 2011 ບໍ່ດີເທົ່າປີຜ່ານມາ ເຮັດໃຫ້ການລົງທຶນເພີ່ມເຕີມຍັງບໍ່ພົດພື້ນເທົ່າ ທີ່ຄວນ. ສຳລັບການລົງທຶນຕ່າງປະເທດໄດ້ຮັບອະນຸຍາດທັງໝົດ 225 ໂຄງການ ຄິດເປັນມູນຄ່າ 2,71 ຕື້ໂດລາ ເພີ່ມຂຶ້ນ 47,2% ທຽບໃສ່ປີຜ່ານມາ ແລະ ສູງກວ່າເປົ້າໝາຍຂອງແຜນ 5 ປີ ຄັ້ງທີ VII (ຕ້ອງດຶງດູດການລົງທຶນຈາກ ຕ່າງປະເທດໃຫ້ໄດ້ຢ່າງໜ້ອຍປີລະ 1,7 ຕື້ໂດລາ). ໂຄງການລົງທຶນສ່ວນໃຫຍ່ແມ່ນຍັງຢູ່ໃນຂະແໜງຊັບພະຍາກອນ ທຳມະຊາດ ເຊິ່ງໄດ້ເພີ່ມຂຶ້ນ 116% ທຽບໃສ່ປີຜ່ານມາ ແລະ ກວມ 57% ຂອງການລົງທຶນທັງໝົດ (ຮູບສະແດງ 8). ໃນນັ້ນ ການລົງທຶນໃນຂະແໜງຂຸດຄົ້ນແຮ່ທາດ ມີມູນຄ່າ 1,56 ຕື້ໂດລາ ກວມ 56% ຂອງການລົງທຶນທັງໝົດ. ຂະແໜງທີ່ບໍ່ແມ່ນຊັບພະຍາກອນທຳມະຊາດຍັງຢູ່ໃນລະດັບດຽວ ກັນກັບປີຜ່ານມາ ໃນນັ້ນ ຂະແໜງກະສິກຳ ເພີ່ມ ຂຶ້ນ 249,3% ແລະ ກວມ 21,2% ຂອງການລົງທຶນທັງໝົດ ແລະ ຂະແໜງກໍ່ສ້າງ ເພີ່ມຂຶ້ນ 211,8% ແລະ ກວມ 8,6%. ປະເທດທີ່ມີມູນຄ່າການລົງທຶນຫຼາຍກວ່າໝູ່ໃນປີ 2011 ນີ້ ແມ່ນ ສ.ສ ຫວຽດນາມ ມີມູນຄ່າການລົງທຶນ 1,65 ຕື້ໂດລາ, ຖັດມາແມ່ນ ສ.ປ ຈີນ 545,6 ລ້ານໂດລາ ແລະ ປະເທດໄທ 154,6 ລ້ານໂດລາ.

6 ດັດຊະນີທ່າອ່ຽງທຸລະກິດ ຄິດໄລ່ໂດຍສະຖາບັນ ອົງໃສ່ການສຳຫຼວດຫົວໜ່ວຍທຸລະກິດຈຳນວນ 300 ຕົວຢ່າງ ໃນ 6 ແຂວງທົ່ວປະເທດ. ຖ້າຫາກດັດຊະ ນີລວມມີຄ່າຫຼາຍກວ່າ 100 ສະແດງວ່າ ພາກທຸລະກິດມີຄວາມເຊື່ອໝັ້ນສູງຕໍ່ກັບຜົນການດຳເນີນທຸລະກິດຂອງຕົນ ແລະ ຕັດສິນໃຈລົງທຶນເພີ່ມເຕີມ. ຖ້າຫາກ ດັດຊະນີຕໍ່າກວ່າ 100 ໝາຍຄວາມວ່າ ຄວາມພໍໃຈຂອງນັກທຸລະກິດຕໍ່ກັບຜົນການດຳເນີນທຸລະກິດບໍ່ດີເທົ່າກັບໄລຍະຜ່ານມາ.

ຮູບສະແດງ 8: ມູນຄ່າອະນຸຍາດການລົງທຶນຂອງຕ່າງປະເທດ (ລ້ານ ໂດລາ)



ແຫຼ່ງຂໍ້ມູນ: ກົມສົ່ງເສີມການລົງທຶນ, ເສດຖະກິດ.

ການຄ້າສາກົນ:

ພາຍຫຼັງການສົ່ງອອກໄດ້ຫຼຸດລົງໃນສົກປີ 2008-09 ຍ້ອນຜົນກະທົບຈາກວິກິດການການເງິນ-ເສດຖະກິດ ໂລກ. ການສົ່ງອອກຂອງ ສປປ ລາວ ໄດ້ສືບຕໍ່ເພີ່ມຂຶ້ນຄື: ໃນສົກປີ 2010-11 ບັນລຸໄດ້ 1.977 ລ້ານ ໂດລາ ເພີ່ມຂຶ້ນ 10,48% ເມື່ອທຽບກັບສົກປີ 2009/10. ໃນນັ້ນ, ມູນຄ່າສົ່ງອອກໄມ້ ແລະ ຜະລິດຕະພັນໄມ້ ເພີ່ມຂຶ້ນ 38,23% ຍ້ອນ ຄວາມຕ້ອງການທີ່ເພີ່ມຂຶ້ນຈາກປະເທດເພື່ອນບ້ານ, ມູນຄ່າການສົ່ງອອກກະສິກຳ ແລະ ສັດລ້ຽງເພີ່ມຂຶ້ນ 14,93%, ແລະ ມູນຄ່າສົ່ງອອກແຮ່ທາດ-ຜະລິດຕະພັນແຮ່ທາດ ເພີ່ມຂຶ້ນ 2,92%. ສ່ວນມູນຄ່າການສົ່ງອອກໄຟຟ້າ ຫຼຸດລົງ 7,98% ແລະ ມູນຄ່າການສົ່ງອອກເຄື່ອງຕັດຫຍິບ ຫຼຸດລົງ 15,35%. (ຕາຕະລາງ 3).

ຕາຕະລາງ 3: ມູນຄ່າການສົ່ງອອກລວມ ແລະ ບາງສິນຄ້າຕົ້ນຕໍ

	2008	2009	2010	2011*
ສົ່ງອອກລວມ	1,323,12	1,124,40	1,788,94	1,976,54
ໄມ້ ແລະ ຜະລິດຕະພັນໄມ້	59,33	46,02	37,11	51,29
ກະສິກຳ ແລະ ສັດລ້ຽງ	60,29	87,08	119,24	137,05
ໄຟຟ້າ	97,13	274,59	289,00	58,25
ຕັດຫຍິບ	255,01	141,71	167,30	141,62
ແຮ່ທາດຕ່າງໆ	774,24	523,61	1,048,52	1,079,13

ແຫຼ່ງຂໍ້ມູນ: ກະຊວງອຸດສາຫະກຳ ແລະ ການຄ້າ

ການນຳເຂົ້າໄລຍະຜ່ານມາໂດຍລວມແລ້ວແມ່ນມີທ່າອ່ຽງຂະຫຍາຍຕົວຕາມການຂະຫຍາຍຕົວຂອງເສດຖະກິດ. ມູນຄ່ານຳເຂົ້າໃນສົກປີ 2010-11 ບັນລຸເຖິງ 2,325 ລ້ານ ໂດລາ ເພີ່ມຂຶ້ນ 39,11% ທຽບໃສ່ສົກປີຜ່ານມາ. ໝວດສິນຄ້ານຳເຂົ້າທີ່ມີການຂະຫຍາຍຕົວໄວແມ່ນອຸປະກອນກໍ່ສ້າງ⁷ (ເພີ່ມຂຶ້ນ 269%) ແລະ ຍານພາຫະນະ-

7 ຕົວເລກອຸປະກອນການກໍ່ສ້າງ ນີ້ ແມ່ນກວມເອົາພຽງແຕ່ການນຳເຂົ້າອຸປະກອນການກໍ່ສ້າງເພື່ອຊົມໃຊ້ ແລະ ຈຳໜ່າຍທົ່ວໄປ ເຊິ່ງ ບໍ່ລວມເອົາ ການນຳເຂົ້າ ອຸປະກອນການກໍ່ສ້າງເພື່ອຮັບໃຊ້ໂຄງການການລົງທຶນ ແລະ ອື່ນໆ.

ສິນສ່ວນ (ເພີ່ມຂຶ້ນ 72,31%). ກົງກັນຂ້າມ, ມູນຄ່າການນຳເຂົ້ານໍ້າມັນເຊື້ອໄຟ-ອາຍແກັດ ຫຼຸດລົງ 61,18%, ມູນຄ່າການນຳເຂົ້າສິນຄ້າເພື່ອຮັບໃຊ້ມູນຄ່າການລົງທຶນຫຼຸດລົງ 17,18% ແລະ ມູນຄ່າການນຳເຂົ້າສະບຽງອາຫານ ຫຼຸດລົງ 0,69%. (ຕາຕະລາງ 4).

ຕາຕະລາງ 4: ມູນຄ່າການນຳເຂົ້າລວມ ແລະ ບາງສິນຄ້າຕົ້ນຕໍ

	2008	2009	2010	2011
ນຳເຂົ້າລວມ	1,364,82	1,065,81	1,670,97	2,324,58
ນໍ້າມັນເຊື້ອໄຟ, ອາຍແກັດ	290,68	159,41	332,84	129,19
ພາຫະນະ ແລະ ສິນສ່ວນ	132,26	146,68	107,35	184,98
ສະບຽງອາຫານ	25,37	17,01	91,74	91,11
ອຸປະກອນກໍ່ສ້າງ	33,85	29,18	31,55	116,51
ສິນຄ້ານຳເຂົ້າເພື່ອຮັບໃຊ້ ໂຄງການລົງທຶນ	329,41	420,45	699,99	579,69
ສິນຄ້າທົ່ວໄປ	370,51	227,71	384,58	414,70

ແຫຼ່ງຂໍ້ມູນ: ກະຊວງອຸດສາຫະກຳ ແລະ ການຄ້າ

ຈາກທ່າອ່ຽງການປ່ຽນແປງຂອງມູນຄ່າການສົ່ງອອກ ແລະ ນຳເຂົ້າຄິດັ່ງກ່າວ ເຮັດໃຫ້ດຸນການຄ້າຕ່າງປະເທດມີການປ່ຽນແປງຈາກເກີນດຸນ 117,97 ລ້ານໂດລາ (985,7 ຕື້ກີບ) ໃນສົກປີ 2009-10 ເປັນຂາດດຸນສູງເຖິງ 348,04 ລ້ານໂດລາ (2.797,9 ຕື້ກີບ) ໃນສົກປີ 2010-11 ນີ້. ເຖິງແມ່ນວ່າດຸນການຄ້າຈະມີການປ່ຽນແປງຂຶ້ນລົງຫຼາຍກໍ່ຕາມແຕ່ອັດຕາການເປີດກວ້າງດ້ານການຄ້າລວມຕໍ່GDP ແມ່ນມີການປ່ຽນແປງພຽງເລັກໜ້ອຍຄືຈາກ 55,09% ໃນສົກປີ 2009-10 ມາເປັນ 55,54% ໃນສົກປີນີ້. (ຕາຕະລາງ 5).

ຕາຕະລາງ 5: ດຸນການຄ້າ ແລະ ອັດຕາການເຊື່ອມໂຍງ (ລ້ານກີບ)

	2008	2009	2010	2011
ສົ່ງອອກລວມ	11,901,201	9,597,028	14,948,242	15,889,919
ນຳເຂົ້າລວມ	12,276,368	9,096,898	13,962,530	18,687,861
ດຸນການຄ້າ (ສົ່ງອອກ - ນຳເຂົ້າ)	(375,166)	500,131	985,712	(2,797,941)
ມູນຄ່າການຄ້າລວມ (ສົ່ງອອກ + ນຳເຂົ້າ)	24,177,569	18,693,926	28,910,772	34,577,780
GDP	44,777,804	47,225,303	52,482,594	62,261,776
ອັດຕາການເປີດກວ້າງດ້ານການຄ້າ (ມູນຄ່າການຄ້າລວມ/GDP)	53,99%	39,58%	55,09%	55,54%

ແຫຼ່ງຂໍ້ມູນ: ກະຊວງອຸດສາຫະກຳ ແລະ ການຄ້າ

2. ປັດໄຈການຜະລິດ ແລະ ການສະໜອງຂອງຂະແໜງເສດຖະກິດ

ການຜະລິດກະສິກຳ:

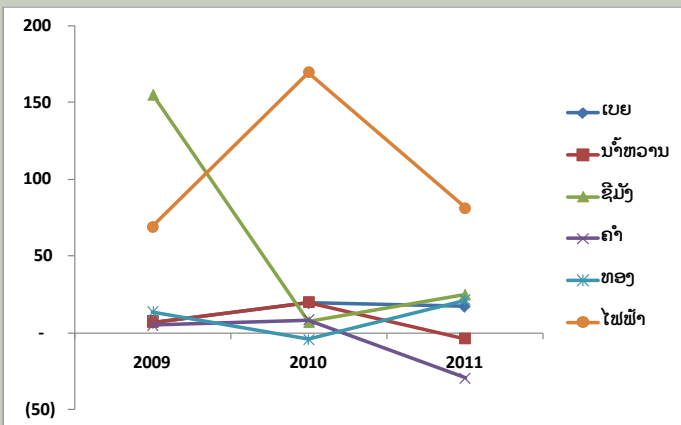
ການຜະລິດກະສິກຳໃນປີນີ້ມີທ່າອ່ຽງເພີ່ມຂຶ້ນ ແຕ່ຈັ່ງຫວະການຂະຫຍາຍຕົວອາດຊ້າກວ່າປີຜ່ານມາ ເນື່ອງຈາກໄດ້ຮັບຜົນກະທົບຈາກໄພທຳມະຊາດ. ການເກັບກ່ຽວເຂົ້ານາແຊງຂອງປີນີ້ເພີ່ມຂຶ້ນ 2% (ຈາກ 108.305 ເຮັກຕາ ມາເປັນ 110.299 ເຮັກຕາ) ແລະ ຜົນຜະລິດເຂົ້ານາແຊງເພີ່ມຂຶ້ນ 3% (ຈາກ 512.430 ໂຕນ ມາເປັນ 527.803 ໂຕນ). ແຕ່ກົງກັນຂ້າມ ການເກັບກ່ຽວເຂົ້ານາປີຂອງປີນີ້ຫຼຸດລົງ 5% (ຈາກ 623.970 ເຮັກຕາ ມາເປັນ 593.984 ເຮັກຕາ) ແລະ ຜົນຜະລິດກໍ່ຫຼຸດລົງ 6% (ຈາກ 2.343.3000 ໂຕນ ມາເປັນ 2.201.455 ໂຕນ). ດັ່ງນັ້ນເຮັດໃຫ້ຜົນຜະລິດເຂົ້າຫຼຸດລົງ 1,3%. ພ້ອມດຽວກັນນັ້ນ ການປູກພືດລະດູຝົນກໍ່ຫຼຸດລົງ 6% (ຈາກ 372.630 ເຮັກຕາ ມາເປັນ 350.542 ເຮັກຕາ).

ການຜະລິດກະສິກຳໃນປີນີ້ໄດ້ຮັບຜົນກະທົບຈາກໄພທຳມະຊາດເປັນຕົ້ນ ພະຍຸໄຮມາ ແລະ ນົກເຕັນ ເຊິ່ງໄດ້ທຳລາຍຜົນລະປູກ, ພື້ນທີ່ການຜະລິດ, ສັດລ້ຽງ ແລະ ຊົນລະປະທານເສຍຫາຍຈຳນວນຫຼວງຫຼາຍ ເຊິ່ງລວມມູນຄ່າຄວາມເສຍຫາຍທັງໝົດປະມານ 592 ຕື້ ກວ່າກີບ. ໃນນັ້ນ, ເນື້ອທີ່ຜະລິດເຂົ້າຖືກກະທົບ ປະມານ 116.650 ເຮັກຕາ ແລະ ຄາດຄະເນເນື້ອທີ່ເສຍຫາຍປະມານ 85.017 ເຮັກຕາ ເຊິ່ງຄິດເປັນມູນຄ່າປະມານ 462,61 ຕື້ກວ່າກີບ; ສັດລ້ຽງຖືກກະທົບ (ຕາຍ ແລະ ເສຍຫາຍ) ຄວາຍ 355 ໂຕ, ງົວ 923 ໂຕ, ສັດປີກ 110.578 ໂຕ, ໜອງປາ 5.270 ໜອງ ປະເມີນມູນຄ່າເສຍຫາຍປະມານ 13 ຕື້ກີບ ແລະ ຈຳນວນໂຄງການຊົນລະປະທານຖືກກະທົບ ແລະ ເປ່ເພທັງໝົດຈຳນວນ 515 ໂຄງການ, ຄາດຄະເນມູນຄ່າເສຍຫາຍປະມານ 116,47 ຕື້ກີບ.

ການຜະລິດຂອງຂະແໜງອຸດສາຫະກຳ:

ການຜະລິດຂອງຂະແໜງອຸດສາຫະກຳໂດຍລວມແມ່ນມີທ່າອ່ຽງຂະຫຍາຍຕົວໄວກວ່າປີຜ່ານມາ. ຜົນຜະລິດຂອງຫຼາຍສິນຄ້າອຸດສາຫະກຳຕົ້ນຕໍແມ່ນເພີ່ມຂຶ້ນ ເຊັ່ນ: ຊີມັງ ຜະລິດໄດ້ 992.390 ໂຕນ ເພີ່ມຂຶ້ນ 25%; ທອງ ຜະລິດໄດ້ 78.041 ໂຕນ ເພີ່ມຂຶ້ນ 21,33%; ໄຟຟ້າ ຜະລິດໄດ້ 14,64 ລ້ານກິໂລວັດໂມງ ເພີ່ມຂຶ້ນ 81% ຍ້ອນຜົນຜະລິດເພີ່ມຂຶ້ນຈາກເຂື່ອນນ້ຳເທີນ 2 ທີ່ເລີ່ມຕົ້ນການຜະລິດຢ່າງເປັນທາງການ ໃນກາງປີ 2010; ແລະ ເບຍລາວ ຜະລິດໄດ້ 2.02 ລ້ານ ເຮັກໂຕລິດ ເພີ່ມຂຶ້ນ 17%. ເຖິງຢ່າງໃດກໍ່ຕາມ ຜົນຜະລິດຂອງບາງສິນຄ້າ ອຸດສາຫະກຳໄດ້ຫຼຸດລົງ ກວ່າປີຜ່ານມາເປັນຕົ້ນແມ່ນ ນ້ຳຫວານລາວຫຼຸດລົງ 3,84% ແລະ ຄຳ ຫຼຸດລົງ 29,51% (ຮູບສະແດງ 9).

ຮູບສະແດງ 9: ການປ່ຽນແປງຂອງຜົນຜະລິດຂອງຂະແໜງອຸດສາຫະກຳໝົດປີ 2011 (ຫົວໜ່ວຍ: ເປີເຊັນ)



ແຫຼ່ງຂໍ້ມູນ: ຄິດໄລ່ໂດຍສະຖາບັນຄົ້ນຄວ້າເສດຖະກິດແຫ່ງຊາດ, ຜທ

8 ຂໍ້ມູນຈາກ ກະຊວງກະສິກຳ ແລະ ປ່າໄມ້.

ການທ່ອງທ່ຽວ:

ຂະແໜງການທ່ອງທ່ຽວລາວມີທ່າອ່ຽງຂະຫຍາຍຕົວກວ່າປີຜ່ານມາຄື: ຈຳນວນນັກທ່ອງທ່ຽວຄາດວ່າເພີ່ມຂຶ້ນປະມານ 6%⁹ ແລະ ລາຍໄດ້ຈາກນັກທ່ອງທ່ຽວຈະເພີ່ມຂຶ້ນປະມານ 4% ເມື່ອທຽບໃສ່ປີ 2010. ສະເພາະໃນໄລຍະ 9 ເດືອນຕົ້ນ ປີ 2011 ມີນັກທ່ອງທ່ຽວກວ່າ 2 ລ້ານຄົນມາຢ້ຽມຢາມລາວ ເມື່ອທຽບໃສ່ປີກາຍເພີ່ມຂຶ້ນ 22% ໃນນັ້ນຫຼາຍກວ່າໝູ່ມາຈາກຂົງເຂດອາຊີ-ປາຊີຟິກ ໂດຍສະເພາະ ປະເທດໄທ, ສ. ຫວຽດນາມ ແລະ ສ.ປ ຈີນ; ຮອງລົງມາກໍ່ແມ່ນນັກທ່ອງທ່ຽວທີ່ມາຈາກຂົງເຂດເອີຣົບ ເປັນຕົ້ນ ປະເທດຝຣັ່ງ, ອັງກິດ ແລະ ເຢຍລະມັນ. ເຖິງແນວໃດກໍ່ຕາມ ການທີ່ລາຍໄດ້ຈາກການທ່ອງທ່ຽວເພີ່ມຂຶ້ນຊັກກວ່າຈຳນວນນັກທ່ອງທ່ຽວ ສະແດງວ່າຂະແໜງການທ່ອງທ່ຽວຕ້ອງເພີ່ມທະວີການຄົ້ນຄວ້າ ແລະ ພັດທະນາ ເພື່ອເຮັດໃຫ້ຂະແໜງການທ່ອງທ່ຽວມີການສ້າງລາຍໄດ້ຫຼາຍກວ່າເກົ່າ ເພື່ອເປັນການເພີ່ມມູນຄ່າເພີ່ມໃຫ້ແກ່ຂະແໜງການທ່ອງທ່ຽວຂອງລາວ ເຊິ່ງເປັນໜຶ່ງໃນຂະແໜງການທີ່ມີທ່າແຮງສູງຂອງລາວ ແລະ ສາມາດພັດທະນາໃຫ້ເປັນແຫຼ່ງສະໜັບສະໜູນການເຕີບໂຕຂອງເສດຖະກິດແບບຍືນຍົງໄດ້.

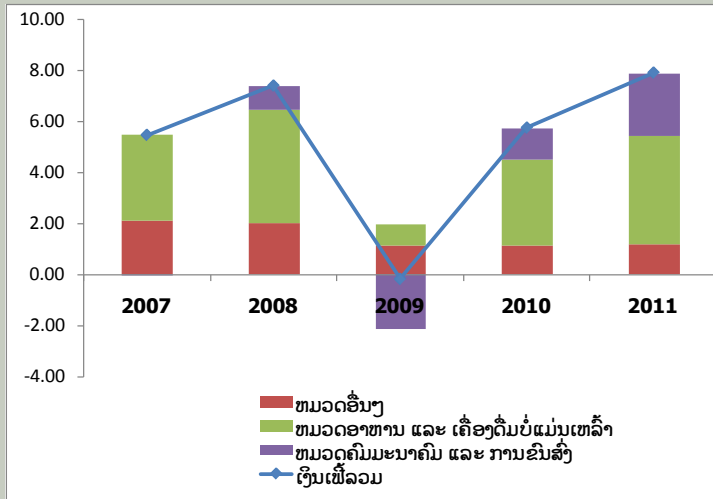
• **ສະຖຽນລະພາບເສດຖະກິດ**

ອັດຕາເງິນເຟີ້:

ອັດຕາເງິນເຟີ້ສະເລ່ຍປະຈຳປີ 2011¹⁰ ຢູ່ທີ່ລະດັບ 7,59% ສືບຕໍ່ສູງຂຶ້ນຈາກປີຜ່ານມາ ເຊິ່ງຢູ່ທີ່ລະດັບ 5,97%. ການເພີ່ມຂຶ້ນຂອງເງິນເຟີ້ສ່ວນໃຫຍ່ແມ່ນປະກອບສ່ວນຈາກ ອາຫານ, ນໍ້າມັນເຊື້ອໄຟ ແລະ ລາຄາຄ່າ (ຮູບສະແດງ 10). ໝວດສະບຽງອາຫານ-ເຄື່ອງດື່ມທີ່ບໍ່ແມ່ນເຫຼົ້າ ມີອັດຕາເງິນເຟີ້ໃນລະດັບ 10,1% ເຊິ່ງເປັນລະດັບສູງກວ່າໝູ່ ຍ້ອນການເພີ່ມຂຶ້ນຂອງລາຄາເຂົ້າໃນໄລຍະຕົ້ນປີ¹¹ ແລະ ລາຄາຊີ້ນ, ຜັກ, ເຄື່ອງປຸງແຕ່ງອາຫານ ແລະ ເຄື່ອງດື່ມ ໃນໄລຍະກາງປີທ້າຍປີ. ທຽບກັບປີຜ່ານມາ ລາຄາຊີ້ນ ເພີ່ມຂຶ້ນ 13%, ປາ ເພີ່ມຂຶ້ນ 13%, ລາຄາຜັກ ເພີ່ມຂຶ້ນ 5%. ໝວດທີ່ມີອັດຕາເງິນເຟີ້ເພີ່ມຂຶ້ນ ຮອງລົງມາແມ່ນໝວດຄົມມະນາຄົມ ແລະ ການຂົນສົ່ງ¹² ເຊິ່ງຢູ່ທີ່ລະດັບ 8,8% ສາເຫດຕົ້ນຕໍແມ່ນມາຈາກລາຄານໍ້າມັນເຊື້ອໄຟ ມີການປ່ຽນແປງເຖິງ 17 ຄັ້ງ ເຊິ່ງເພີ່ມຂຶ້ນສະເລ່ຍ 19% ທຽບກັບປີຜ່ານມາ. ໝວດເຄື່ອງຮັບໃຊ້ສ່ວນຕົວ-ວັດຖຸມີຄ່າ ກໍ່ເພີ່ມຂຶ້ນໃນລະດັບ 8% ເນື່ອງມາຈາກການເພີ່ມຂຶ້ນຂອງລາຄາຄ່າຢູ່ໃນຕະຫຼາດໂລກ ແລະ ໝວດຮ້ານອາຫານ ເພີ່ມຂຶ້ນ 5,3% ຍ້ອນລາຄາອາຫານສົດ ແລະ ເຄື່ອງປຸງແຕ່ງອາຫານເພີ່ມຂຶ້ນ.

9 ຈາກການຄາດຄະເນເບື້ອງຕົ້ນຂອງອົງການທ່ອງທ່ຽວແຫ່ງຊາດ
 10 ການລາຍງານແມ່ນອີງໃສ່ຂໍ້ມູນເງິນເຟີ້ປະຈຳເດືອນຈາກ ກົມສະຖິຕິ ແລະ ການຄິດໄລ່ຈາກ ສຄສ
 11 ລາຄາເຂົ້າຫຼຸດລົງໃນໄລຍະທ້າຍປີເນື່ອງຈາກການນໍາໃຊ້ຄັງແຮເຂົ້າ ແລະ ການຈຳກັດການສົ່ງອອກເຂົ້າຂອງລັດຖະບານ ສາເຫດຕົ້ນຕໍແມ່ນມາຈາກການສະໜອງທີ່ຍັງບໍ່ທັນພຽງພໍກັບຄວາມຕ້ອງການ ຍ້ອນການລະບາດຂອງພະຍາດສັດ ແລະ ຜົນກະທົບຈາກໄພທໍາມະຊາດ ເຮັດໃຫ້ການຜະລິດ ແລະ ການແຈກຢາຍສິນຄ້າບໍ່ມີຄວາມສະດວກ.
 12 ປະກອບມີໝວດຄົມມະນາຄົມຂົນສົ່ງ-ໄປສະນີ ແລະ ໂທລະຄົມ-ໂທລະຄົມມະນາຄົມ

ຮູບສະແດງ 10: ການປະກອບສ່ວນຂອງໝວດສິນຄ້າຕົ້ນຕໍ ແລະ ເງິນເຟີ້ລວມ



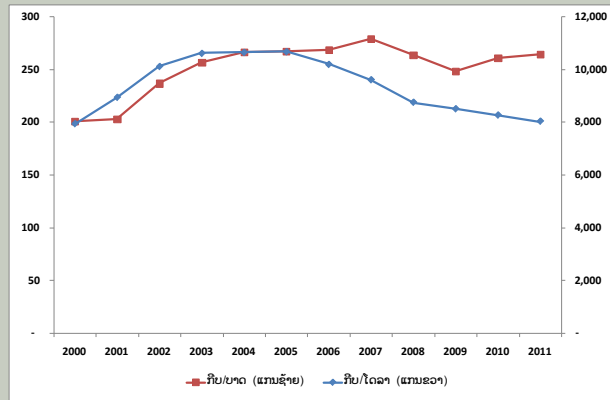
ແຫຼ່ງຂໍ້ມູນ: ຄິດໄລ່ໂດຍສະຖາບັນຄົ້ນຄວ້າເສດຖະກິດແຫ່ງຊາດ ໂດຍອີງໃສ່ຂໍ້ມູນຈາກສູນສະຖິຕິແຫ່ງຊາດ, ຜທ

ອັດຕາແລກປ່ຽນ:

ເງິນກີບມີທ່າອ່ຽງແຂງຄ່າຂຶ້ນຢ່າງຕໍ່ເນື່ອງທຽບກັບໂດລາ ນັບແຕ່ປີ 2005 ເປັນຕົ້ນມາ ແຕ່ເມື່ອທຽບກັບເງິນບາດເຫັນວ່າແຂງຄ່າຂຶ້ນໃນໄລຍະປີ 2008 ແລະ 2009 ແຕ່ອ່ອນຄ່າລົງນັບແຕ່ປີ 2010 ເປັນຕົ້ນມາ (ຮູບສະແດງ 11). ສຳລັບປີ 2011ນີ້ ອັດຕາແລກປ່ຽນສະເລ່ຍ ຢູ່ທີ່ລະດັບ 8.029,99 ກີບ/ໂດລາ ແລະ 264,13 ກີບ/ບາດ ແຂງຄ່າຂຶ້ນ 2,83% ທຽບກັບໂດລາ ແລະ ອ່ອນຄ່າລົງ 1,36% ທຽບກັບບາດ. ການປ່ຽນແປງຂອງອັດຕາແລກປ່ຽນຍັງເໜັງຕີງໃນກອບທີ່ມີສະຖຽນລະພາບ (ແຂງຄ່າ/ອ່ອນຄ່າ ບໍ່ໃຫ້ເກີນ +/- 5% ປີ-ຕໍ່-ປີ). ສາເຫດຕົ້ນຕໍທີ່ເງິນກີບແຂງຄ່າເມື່ອທຽບກັບເງິນໂດລາໃນປີນີ້ ແມ່ນມາຈາກການອ່ອນຄ່າຂອງເງິນໂດລາເອງ¹³ ເນື່ອງຈາກການແກ້ໄຂບັນຫາເສດຖະກິດຂອງອາເມລິກາທີ່ຍັງບໍ່ທັນໄດ້ຮັບໝາກຜົນ, ນະໂຍບາຍອັດຕາດອກເບ້ຍທີ່ຕ່ຳ (ທີ່ລັດຖະບານອາເມລິກາຄິດວ່າຈະສາມາດກະຕຸ້ນເສດຖະກິດ) ແລະ ບັນຫາທີ່ສິນສາທາລະນະທີ່ໄດ້ເຮັດໃຫ້ນັກລົງທຶນຫຼຸດການຖືຄອງເງິນໂດລາ ແລະ ຫຼຸດການລົງທຶນໃນຊັບສິນທີ່ມີມູນຄ່າເປັນເງິນໂດລາລົງ. ນອກຈາກນີ້ ຍັງມີປັດໄຈພາຍໃນເຊັ່ນ: ການສືບຕໍ່ໄຫຼເຂົ້າມາຂອງກະແສທຶນຕ່າງປະເທດ ເປັນຕົ້ນແມ່ນການລົງທຶນໂດຍກົງຈາກຕ່າງປະເທດ (FDI), ລາຍຮັບຈາກພາກການທ່ອງທ່ຽວ, ເງິນຊ່ວຍເຫຼືອລ້າ ແລະ ເງິນກູ້ຢືມ; ແລະ ສ່ວນສາເຫດຂອງການອ່ອນຄ່າລົງຂອງຄ່າເງິນກີບ ທຽບກັບເງິນບາດແມ່ນຍ້ອນ ໃນປີ 2011 ນີ້ເງິນບາດມີການແຂງຄ່າ ເມື່ອທຽບກັບເງິນໂດລາໃນຈັງຫວະທີ່ແຮງກວ່າ ການແຂງຄ່າຂອງເງິນກີບທຽບກັບເງິນໂດລາ¹⁴.

13 ຄ່າເງິນໂດລາໃນຕະຫຼາດສາກົນ ແມ່ນເບິ່ງຈາກດັດຊະນີຄ່າເງິນໂດລາ ຄິດໄລ່ໂດຍບລູມເບີກ ຜ່ານເວັບໄຊ <http://www.bloomberg.com/apps/quote?ticker=DXY:IND> . ເຖິງຢ່າງໃດກໍຕາມ, ຫຼັງຈາກເດືອນກັນຍາ 2011 ທ່າອ່ຽງຂອງຄ່າເງິນໂດລາໃນຕະຫຼາດສາກົນແມ່ນແຂງຄ່າຂຶ້ນ
 14 ຕົວເລກຈາກທະນາຄານແຫ່ງປະເທດໄທ ໄດ້ສະແດງໃຫ້ເຫັນວ່າເງິນບາດແຂງຄ່າຂຶ້ນ 4,1% ເມື່ອທຽບກັບເງິນໂດລາຈາກປີ 2010 ຫາ ປີ 2011.

ຮູບສະແດງ 11: ອັດຕາແລກປ່ຽນ

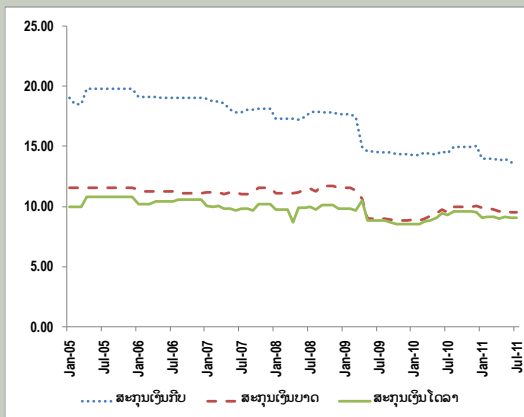


ແຫຼ່ງຂໍ້ມູນ: ທະນາຄານແຫ່ງ ສປປ ລາວ

ອັດຕາດອກເບ້ຍ⁵

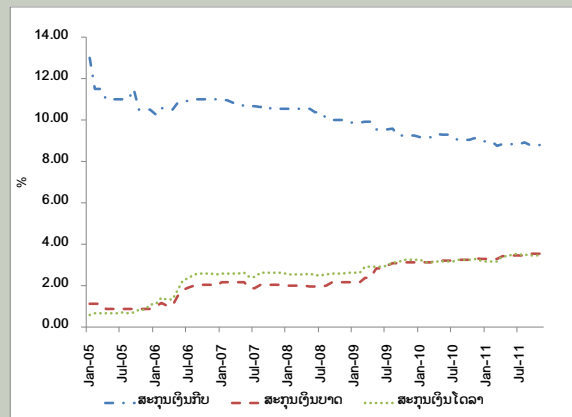
ໃນຫຼາຍປີຜ່ານມານີ້ອັດຕາດອກເບ້ຍທັງເງິນກູ້ ແລະ ເງິນຝາກ ໃນສະກຸນເງິນກີບມີທ່າອ່ຽງຍັບໃກ້ກັບ ດອກເບ້ຍທີ່ເປັນສະກຸນເງິນຕາຕ່າງປະເທດ ສະແດງວ່າ ຄວາມເຊື່ອໝັ້ນຕໍ່ກັບເງິນກີບມີທ່າອ່ຽງດີຂຶ້ນ ເຮັດໃຫ້ພາກ ທຸລະກິດ ແລະ ສັງຄົມທົ່ວໄປ ຫັນມານຳໃຊ້ເງິນກີບຫຼາຍຂຶ້ນ. ໃນປີ 2011 ອັດຕາດອກເບ້ຍເງິນກູ້ ໂດຍລວມແລ້ວ ມີ ທ່າອ່ຽງຫຼຸດລົງ ເຊັ່ນ ອັດຕາດອກເບ້ຍເງິນກູ້ໄລຍະສັ້ນ (1 ປີ) ສະກຸນເງິນກີບ ສະເລ່ຍ 13,84% ຫຼຸດລົງຈາກ 14,64% ໃນປີ 2010; ແລະ ໂດລາ ຫຼຸດລົງຈາກ 9,20% ມາເປັນ 9,10%. ສ່ວນ ສະກຸນເງິນບາດ ແມ່ນເພີ່ມຂຶ້ນຈາກ 9,55% ມາເປັນ 9,64% (ຮູບສະແດງ 12). ອັດຕາດອກເບ້ຍເງິນຝາກໂດຍລວມ ແມ່ນຫຼຸດລົງ ສຳລັບສະກຸນເງິນກີບ ແຕ່ເພີ່ມ ຂຶ້ນສຳລັບ ເງິນບາດ ແລະ ເງິນໂດລາ ເຊັ່ນ ອັດຕາດອກເບ້ຍເງິນຝາກມີກຳນົດ 12 ເດືອນ ເປັນເງິນກີບ ສະເລ່ຍຫຼຸດ ລົງຈາກ 9,15% ເປັນ 8,83% ແຕ່ ສະກຸນເງິນໂດລາ ເພີ່ມຂຶ້ນຈາກ 3,18% ເປັນ 3,38% ແລະ ສະກຸນເງິນບາດ ກໍ ເພີ່ມຂຶ້ນຈາກ 3,22% ເປັນ 3,43% (ຮູບສະແດງ 13).

ຮູບສະແດງ 12: ອັດຕາດອກເບ້ຍເງິນກູ້ 1 ປີ



ແຫຼ່ງຂໍ້ມູນ: ທະນາຄານແຫ່ງ ສປປ ລາວ

ຮູບສະແດງ 13: ອັດຕາດອກເບ້ຍເງິນຝາກມີກຳນົດ 1 ປີ



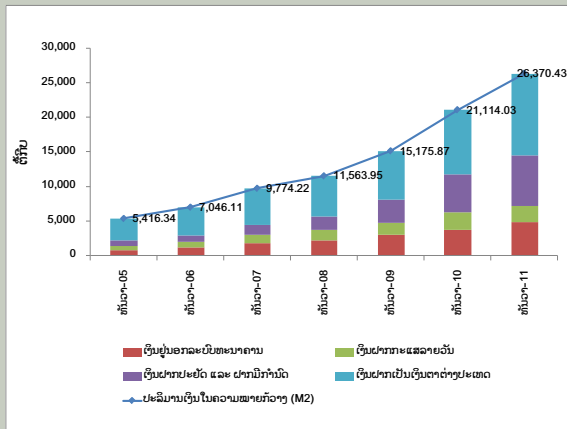
ແຫຼ່ງຂໍ້ມູນ: ທະນາຄານແຫ່ງ ສປປ ລາວ

15 ຕົວເລກອັດຕາດອກເບ້ຍຂອງປີນີ້ສະເລ່ຍເອົາຮອດແຕ່ເດືອນພະຈິກເທົ່ານັ້ນ

ການຂະຫຍາຍຕົວຂອງປະລິມານເງິນ M2:

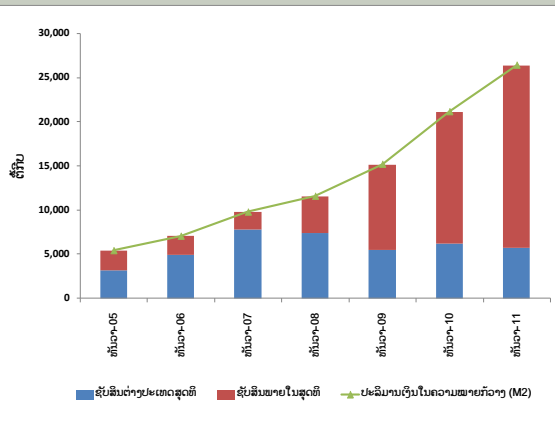
ປະລິມານເງິນ M2 ປີ 2011 ນີ້ຍັງສືບຕໍ່ຂະຫຍາຍຕົວ ແຕ່ໃນຈັງຫວະທີ່ຊ້າກວ່າປີຜ່ານມາ. ຮອດທ້າຍປີ 2011 ປະລິມານເງິນ M2 ບັນລຸ 26.370,43 ຕື້ກີບ, ຂະຫຍາຍຕົວ 25% ທຽບກັບໄລຍະດຽວກັນຂອງປີຜ່ານມາ ເຊິ່ງມີຈັງຫວະທີ່ຊ້າກວ່າປີຜ່ານມາ ທີ່ຂະຫຍາຍຕົວສູງເຖິງ 39%. ການຂະຫຍາຍຕົວຂອງປະລິມານເງິນ M2 ຄື ດັ່ງກ່າວໄດ້ເຮັດໃຫ້ທຸກອົງປະກອບ (ຍົກເວັ້ນມູນຄ່າເງິນຝາກກະແສລາຍວັນ) ເພີ່ມຂຶ້ນ (ຮູບສະແດງ 14). ໃນນັ້ນ ເງິນຢູ່ນອກລະບົບທະນາຄານຂະຫຍາຍຕົວ 29%, ເງິນຝາກກະແສລາຍວັນ ຫຼຸດລົງ 10%, ເງິນຝາກປະຍັດ ແລະ ມີກຳນົດເພີ່ມຂຶ້ນ 35% ແລະ ເງິນຝາກເປັນເງິນຕາຕ່າງປະເທດເພີ່ມຂຶ້ນ 27%. ສາເຫດທີ່ພາໃຫ້ປະລິມານເງິນ M2 ຂະຫຍາຍຕົວໃນປີນີ້ ແມ່ນມາຈາກການເພີ່ມຂຶ້ນຂອງຊັບສິນພາຍໃນສຸດທິ ໃນທ່າມກາງການຫຼຸດລົງຂອງຊັບສິນ ຕ່າງປະເທດສຸດທິເລັກໜ້ອຍ (ຮູບສະແດງ 15). ຊັບສິນຕ່າງປະເທດສຸດທິ ຢູ່ທີ່ລະດັບ 5.747,34 ຕື້ກີບ ຫຼຸດລົງ 8% ທຽບປີກາຍ. ສ່ວນມູນຄ່າຂອງຊັບສິນພາຍໃນສຸດທິ ບັນລຸ 20.623,29 ຕື້ກີບ ເພີ່ມຂຶ້ນ 39%, ຂັບເຄື່ອນໂດຍ ການເພີ່ມຂຶ້ນຂອງສິນເຊື່ອໃຫ້ພາກສ່ວນເສດຖະກິດ ທີ່ຢູ່ໃນລະດັບ 22.477,99 ຕື້ກີບ, ເພີ່ມຂຶ້ນເຖິງ 38% ທຽບ ກັບປີຜ່ານມາ. ໃນນັ້ນ ສິນເຊື່ອໃຫ້ແກ່ລັດວິສາຫະກິດ ບັນລຸ 6.360,59 ຕື້ກີບ ເຊິ່ງຂະຫຍາຍຕົວຢ່າງວ່ອງໄວເຖິງ 61% ທຽບກັບປີກາຍ, ສິນເຊື່ອໃຫ້ພາກເອກະຊົນ ຢູ່ທີ່ 16.117,40 ຕື້ກີບ ເພີ່ມຂຶ້ນ 31% ທຽບກັບປີຜ່ານມາ. ສ່ວນ ອົງປະກອບອື່ນໆຂອງຊັບສິນພາຍໃນ ແມ່ນມີການຫຼຸດລົງ (ຕາຕະລາງ 6). ການເພີ່ມຂຶ້ນຂອງສິນເຊື່ອໃຫ້ພາກສ່ວນ ເສດຖະກິດ ແມ່ນສອດຄ່ອງກັບການສືບຕໍ່ການຂະຫຍາຍຕົວຂອງຂະແໜງທະນາຄານ ແລະ ການສືບຕໍ່ຂະຫຍາຍ ຕົວຂອງຄວາມຕ້ອງການສິນເຊື່ອເພື່ອຮອງຮັບການຂະຫຍາຍຕົວຂອງເສດຖະກິດ. ເຖິງແນວໃດກໍ່ຕາມ, ຄຽງຄູ່ກັບ ຜົນດີຕໍ່ກັບການຂະຫຍາຍຕົວຂອງເສດຖະກິດ, ການເພີ່ມຂຶ້ນຂອງສິນເຊື່ອໃນຈັງຫວະທີ່ໄວ ອາດເພີ່ມຄວາມສ່ຽງໃຫ້ ແກ່ຂະແໜງທະນາຄານກໍ່ຄື ຄວາມສ່ຽງດ້ານໜີ້ເສຍ ແລະ ຄວາມສ່ຽງຕໍ່ກັບສະພາບເສດຖະກິດໂດຍລວມ ກໍ່ຄືສ້າງ ຄວາມກົດດັນທາງດ້ານລາຄາ.

ຮູບສະແດງ 14: ການຂະຫຍາຍຕົວຂອງ M2 ແລະ ອົງປະກອບ



ແຫຼ່ງຂໍ້ມູນ: ທະນາຄານແຫ່ງ ສປປ ລາວ,

ຮູບສະແດງ 15: ການຂະຫຍາຍຕົວຂອງ M2 ແລະ ການປະກອບ ສ່ວນຂອງຊັບສິນພາຍໃນ ແລະ ຕ່າງປະເທດ



ແຫຼ່ງຂໍ້ມູນ: ທະນາຄານແຫ່ງ ສປປ ລາວ,

ຕາຕະລາງ 6: ປະລິມານເງິນໃນຄວາມໝາຍກວ້າງ (M2) ແລະ ການປະກອບສ່ວນຂອງປະກອບ M2

ລາຍການ (ຕື້ກີບ)	ທັນວາ-08	ທັນວາ-09	ທັນວາ-10	ທັນວາ-11
ປະລິມານເງິນໃນຄວາມໝາຍກວ້າງ (M2)	11,563,95	15,175,87	21,114,03	26,370,43
1. ຊັບສິນຕ່າງປະເທດສຸດທິ	7,368,11	5,505,81	6,240,00	5,747,34
2. ຊັບສິນພາຍໃນສຸດທິ	4,195,91	9,622,49	14,873,84	20,623,29
2.1. ສິນເຊື່ອພາຍໃນ	5,201,09	10,460,61	15,849,69	21,268,81
2.1.1. ສິນເຊື່ອໃຫ້ລັດຖະບານສຸດທິ	(643,47)	(651,56)	(420,47)	(1,209,18)
ສິນເຊື່ອໃຫ້ລັດຖະບານ	1,654,11	1,642,87	1,977,63	1,471,39
ເງິນຝາກລັດຖະບານ	(2,297,58)	(2,294,43)	(2,398,10)	(2,680,57)
2.1.2. ສິນເຊື່ອໃຫ້ເສດຖະກິດ	5,844,56	11,112,17	16,270,16	22,477,99
ສິນເຊື່ອໃຫ້ລັດວິສາຫະກິດ	1,290,74	2,547,53	3,955,66	6,360,59
ສິນເຊື່ອໃຫ້ພາກເອກະຊົນ	4,553,82	8,564,64	12,314,50	16,117,40
2.2. ລາຍການອື່ນໆສຸດທິ	(1,005,18)	(838,12)	(975,85)	(645,52)

ແຫຼ່ງຂໍ້ມູນ: ທະນາຄານແຫ່ງ ສປປ ລາວ

ລາຍຮັບ-ລາຍຈ່າຍລັດຖະບານ:

ໃນສົກປີ 2010-11 ນີ້, ປະຕິບັດລາຍຮັບໄດ້ 10.182,4 ຕື້ກີບ ເພີ່ມຂຶ້ນ 19,3% ທຽບກັບສົກປີຜ່ານມາ, ໃນນັ້ນ ລາຍຮັບຈາກພາສີ-ອາກອນ 9.109 ຕື້ກີບ ເພີ່ມຂຶ້ນ 21,4% ແລະ ລາຍຮັບທີ່ບໍ່ແມ່ນພາສີ-ອາກອນ 1.073,4 ຕື້ກີບ ເພີ່ມຂຶ້ນ 3,6%. ສ່ວນລາຍຈ່າຍລັດຖະບານ ປະຕິບັດໄດ້ 15.012,5 ຕື້ກີບ ເພີ່ມຂຶ້ນ 12,5% ທຽບກັບສົກປີຜ່ານມາ. ໃນນັ້ນ ລາຍຈ່າຍປະຈຳປະຕິບັດໄດ້ 7.873,4 ຕື້ກີບ ເພີ່ມຂຶ້ນ 13,5% ທຽບກັບສົກປີຜ່ານມາ ແລະ ລາຍຈ່າຍລົງທຶນປະຕິບັດໄດ້ 7.138,8 ຕື້ກີບ ເພີ່ມຂຶ້ນ 11,4%. ຈາກທ່າອ່ຽງດັ່ງກ່າວ ເຮັດໃຫ້ໝົດສົກປີຂາດດຸນ ງົບປະມານເທົ່າກັບ 2,5% ຂອງ ລວມຍອດຜະລິດຕະພັນພາຍໃນ ເຊິ່ງຕໍ່າກວ່າແຜນການຕັ້ງໄວ້ (ຕາມແຜນ 3,5%).

• **ຄວາມຄືບໜ້າການຈັດຕັ້ງປະຕິບັດເປົ້າໝາຍສະຫະສະວັດ ເພື່ອການພັດທະນາ (MDGs) 2011¹⁶**

ມາຮອດປີ 2011 ສາມາດບັນລຸການຈັດຕັ້ງປະຕິບັດເປົ້າໝາຍສະຫະສະວັດ ເພື່ອການພັດທະນາໄດ້ດັ່ງນີ້:

(1) ເປົ້າໝາຍລຶບລ້າງຄວາມທຸກຍາກ ແລະ ໄໝອິດທົວ: ອັດຕາສ່ວນປະຊາກອນທີ່ດຳລົງຊີວິດຕໍ່າກວ່າລະດັບເສັ້ນຄວາມທຸກຍາກແຫ່ງຊາດ ໄດ້ຫຼຸດລົງຈາກ 46% ໃນປີ 1992 ເປັນ 27,6% ໃນປີ 2008 ແລະ 24% ໃນສົກປີ 2010-11 ແລະ ຄາດວ່າຈະຍັງເຫຼືອປະມານ 22% ໃນທ້າຍສົກປີ 2011-12. ຈາກຕົວເລກດັ່ງກ່າວເຫັນວ່າ ສປປ ລາວ ບັນລຸຄາດໝາຍດັ່ງກ່າວແລ້ວ (ຄາດໝາຍປີ 2015 ແມ່ນຕໍ່າກວ່າ 24%).

(2) ເປົ້າໝາຍໃຫ້ທຸກຄົນໄດ້ຮັບການສຶກສາຂັ້ນປະຖົມຢ່າງທົ່ວເຖິງພາຍໃນປີ 2015: ຮອດສົກປີ 2011-12, ອັດຕາເຂົ້າຮຽນສຸດທິຂັ້ນປະຖົມບັນລຸ 94% (ຄາດໝາຍແມ່ນ 98%), ອັດຕາສ່ວນນັກຮຽນເຂົ້າຮຽນຊັ້ນປໍ້1 ແລະ ສືບຕໍ່ຮຽນຮອດຊັ້ນ ປໍ້5 ບັນລຸ 69,9% (ເປົ້າ ໝາຍແມ່ນ 95%) ແລະ ອັດຕາການຮູ້ໜັງສືໃນກຸ່ມອາຍຸ 15-

16 (ຮ່າງ) ບົດລາຍງານຄວາມຄືບໜ້າໃນການຈັດຕັ້ງປະຕິບັດເປົ້າໝາຍສະຫະສະວັດດ້ານການພັດທະນາ (MGD) 2011-2012

24 ປີ ບັນລຸ 96,7%. ເວົ້າລວມແລ້ວເປົ້າໝາຍນີ້ແມ່ນມີຄວາມເປັນໄປໄດ້ທີ່ຈະບັນລຸຕາມເປົ້າໝາຍໃນປີ 2015 ແຕ່ຕ້ອງມີການລົງທຶນຢ່າງເໝາະສົມ ແລະ ມີການຕິດຕາມກວດກາຢ່າງເປັນລະບົບ.

(3) ເປົ້າໝາຍສົ່ງເສີມບົດບາດຍິງ-ຊາຍ ແລະ ເສີມສ້າງຄວາມເຂັ້ມແຂງໃຫ້ແກ່ແມ່ຍິງ: ອັດຕາເຂົ້າຮຽນຂອງເດັກຍິງໃນຊັ້ນປະຖົມ ໃນສົກປີ 2010-11 ເພີ່ມຂຶ້ນເປັນ 90% ຈາກ 86% ໃນປີ 2006 ແລະ 77% ໃນປີ 1991, ຊັ້ນມັດທະຍົມຕົ້ນ ເພີ່ມຂຶ້ນເປັນ 83% ຈາກ 78% ໃນປີ 2006 ແລະ 66% ໃນປີ 1990 ແລະ ມັດທະຍົມຕອນປາຍເພີ່ມຂຶ້ນ ເປັນ 80% ຈາກ 74% ໃນປີ 2006 ແລະ 56% ໃນປີ 1991. (ຄາດໝາຍປີ 2015 ແມ່ນ 100% ໃນທຸກລະດັບຊັ້ນຮຽນ) ໃນການບັນລຸເປົ້າໝາຍດັ່ງກ່າວແມ່ນຍັງເປັນສິ່ງທ້າທາຍຢູ່.

(4) ເປົ້າໝາຍຫຼຸດຜ່ອນການເສຍຊີວິດຂອງເດັກນ້ອຍ: ອັດຕາການຕາຍຂອງເດັກລຸ່ມ 5 ປີ ຫຼຸດລົງຈາກ 98 ຄົນ ໃນປີ 2005 ເປັນ 61 ຄົນຕໍ່ເດັກເກີດມີຊີວິດ 1000 ຄົນ ໃນປີ 2010, ເຫັນວ່າຕົວຊີ້ວັດນີ້ແມ່ນບັນລຸເປົ້າໝາຍໄດ້ຮຽບຮ້ອຍແລ້ວ ຖ້າທຽບໃສ່ຄາດໝາຍປີ 2015 ແມ່ນ 80 ຄົນຕໍ່ເດັກເກີດມີຊີວິດ 1000 ຄົນ. ສ່ວນອັດຕາການຕາຍຂອງເດັກນ້ອຍຕໍ່ກວ່າ 1 ປີ ຫຼຸດລົງຈາກ 70 ຄົນ ໃນປີ 2005 ເປັນ 48 ຄົນຕໍ່ເດັກເກີດມີຊີວິດ 1000 ຄົນ ໃນປີ 2010, ເຫັນວ່າຕົວຊີ້ວັດນີ້ສາມາດບັນລຸເປົ້າໝາຍໄດ້ແລ້ວຖ້າທຽບໃສ່ຄາດໝາຍ 2015 ຄື 49 ຄົນ/1000 ຄົນ ແລະ ອັດຕາການສັກຢາກັນໝາກແດງໃຫ້ເດັກນ້ອຍ 1 ປີ ໄດ້ເພີ່ມຈາກ 69% ໃນປີ 2005 ເປັນ 70% ໃນປີ 2010.

(5) ເປົ້າໝາຍສົ່ງເສີມສຸຂະພາບຂອງແມ່: ອັດຕາການຕາຍຂອງແມ່ ຫຼຸດລົງຈາກ 405 ຄົນຕໍ່ເດັກເກີດມີຊີວິດ 100.000 ຄົນ ໃນປີ 2005 ເປັນ 399 ຄົນ/100.000 ຄົນ ໃນປີ 2008 (ຄາດໝາຍປີ 2015 ແມ່ນ 260 ຄົນ), ອັດຕາການເກີດໂດຍມີແພດຊ່ວຍ ເພີ່ມຈາກ 23% ໃນປີ 2005 ມາເປັນ 37% ໃນປີ 2010 (ຄາດໝາຍປີ 2015 ແມ່ນ 50%). ນອກນັ້ນ ຕົວຊີ້ບອກອື່ນໆເຊັ່ນ: ອັດຕາການຄຸມກຳເນີດ ເພີ່ມຂຶ້ນຈາກ 32% ໃນປີ 2005 ເປັນ 38% ໃນປີ 2008 (ຄາດໝາຍແມ່ນ 55%), ອັດຕາການຈະເລີນພັນ ຫຼຸດລົງຈາກ 96% ໃນປີ 2005 ເປັນ 76% ໃນປີ 2008, ອັດຕາການປົກຄຸມການກວດກ່ອນເກີດ ເພີ່ມຂຶ້ນຈາກ 21% ໃນປີ 2005 ເປັນ 28,5% ໃນປີ 2008 (ຄາດໝາຍແມ່ນ 69%). ເວົ້າລວມແລ້ວເຫັນວ່າ ບັນດາຕົວຊີ້ວັດທີ່ບັນລຸໄດ້ໃນໄລຍະຜ່ານມາແມ່ນຍັງຕໍ່ກວ່າຄາດໝາຍທີ່ກຳນົດໃນປີ 2015 ແລະ ເປັນສິ່ງທ້າທາຍໃນການບັນລຸ.

(6) ເປົ້າໝາຍສະກັດກັ້ນການແຜ່ລະບາດຂອງ HIV, ໄຂ້ຍຸງ ແລະ ພະຍາດຕິດຕໍ່ອື່ນໆ: ຕົວຊີ້ບອກສຳຄັນແມ່ນອັດຕາການຕິດເຊື້ອ HIV ໃນກຸ່ມປະຊາກອນທົ່ວໄປ ເພີ່ມຂຶ້ນຈາກ 0,1% ໃນປີ 2007 ເປັນ 0,2% ໃນສົກປີ 2011-12 (ຄາດໝາຍແມ່ນ ຫນ້ອຍກວ່າ 1%), ອັດຕາການຕິດເຊື້ອໃນກຸ່ມສາວບໍລິການ ຫຼຸດລົງເຫຼືອ 0,4% ໃນສົກປີ 2011-12 ຈາກ 2% ໃນປີ 2004 (ຄາດໝາຍແມ່ນ ຫນ້ອຍກວ່າ 5%), ສຳລັບພະຍາດໄຂ້ຍຸງ ແລະ ພະຍາດອື່ນໆ ມີຄວາມຄືບໜ້າຄື: ອັດຕາການຕາຍຍ້ອນໄຂ້ຍຸງຕໍ່ປະຊາກອນ 100.000 ຄົນ ຫຼຸດລົງຈາກ 1,8% ໃນປີ 2005 ເປັນ 0.4% ໃນປີ 2007 (ຄາດໝາຍ 0.2%), ອັດຕາສ່ວນເດັກນ້ອຍນອນໃນມັງ ບັນລຸ 87% ໃນປີ 2007 (ຄາດໝາຍ 95%), ອັດຕາການເປັນວັນນະໂລກຕໍ່ປະຊາກອນ 100.000 ຄົນ ບັນລຸ 306 ຄົນ (ຄາດໝາຍ 240 ຄົນ).

(7) ເປົ້າໝາຍຮັບປະກັນຄວາມຍືນຍົງດ້ານສິ່ງແວດລ້ອມ: ຕົວຊີ້ບອກທີ່ສຳຄັນແມ່ນອັດຕາສ່ວນປະຊາກອນຊົມໃຊ້ນ້ຳສະອາດ ເພີ່ມຂຶ້ນຈາກ 67,16% ໃນປີ 2005 ເປັນ 74% ໃນປີ 2008 ແລະ 79% ໃນສົກປີ 2011-12 (ຄາດໝາຍ 80%), ອັດຕາສ່ວນປະຊາກອນຊົມໃຊ້ວິດຖ່າຍ ເພີ່ມຂຶ້ນຈາກ 44,3% ໃນປີ 2005 ເປັນ 49% ໃນປີ 2008 ແລະ 53% ໃນສົກປີ 2011-12 (ຄາດໝາຍ 60%)

(8) ເປົ້າໝາຍການສ້າງຄູ່ຮ່ວມງານດ້ານການພັດທະນາໃນຂອບເຂດທົ່ວໂລກ: ເປົ້າໝາຍນີ້ຍັງຢູ່ໃນຂັ້ນຕອນການກຳນົດຄາດໝາຍຂອງຕົວຊີ້ວັດຕ່າງໆ. ດັ່ງນັ້ນ ຈຶ່ງຍັງບໍ່ທັນສາມາດຄາດຄະເນໄດ້ວ່າມີຄວາມຄືບໜ້າລວມເທົ່າໃດ. ເຖິງຢ່າງໃດກໍຕາມ, ອີງຕາມຂໍ້ມູນລ້າສຸດ¹⁷ ກ່ຽວກັບຕົວຊີ້ບອກທາງດ້ານການຮ່ວມມືກັບພາກເອກະຊົນ ໃນການນຳໃຊ້ເທັກໂນໂລຢີ, ອັດຕາການນຳໃຊ້ໂທລະສັບ ຕໍ່ 100 ຄົນ ເພີ່ມຂຶ້ນຈາກ 0,7% (ປີ 2000) ເປັນ 1,6 ໃນປີ 2006, ການນຳໃຊ້ໂທລະສັບມືຖືຕໍ່ 100 ຄົນ ເພີ່ມຂຶ້ນຈາກ 0,6% ໃນປີ 2001 ເປັນ 13,5% ໃນປີ 2006, ການນຳໃຊ້ອິນເຕີເນັດຕໍ່ 100 ຄົນ ເພີ່ມຂຶ້ນຈາກ 0,05% ໃນປີ 2004 ເປັນ 0,08% ໃນປີ 2006.

(9) ເປົ້າໝາຍຫຼຸດຜ່ອນຜົນກະທົບຈາກລູກລະເບີດບໍ່ທັນແຕກໃນ ສປປ ລາວ ເປັນເປົ້າໝາຍທີ່ສຳຄັນສະເພາະຂອງ ສປປ ລາວ ເຊິ່ງໄດ້ສະເໜີສະຫະປະຊາຊາດເພື່ອຮັບຮອງເອົາໃນປີ 2010. ຂໍ້ມູນລ້າສຸດຮອດປີ 2009 ມີຜູ້ບາດເຈັບແລະຕາຍຍ້ອນຖືກກະທົບຈາກການລະເບີດຈາກການລາຍງານ 300 ຄົນ (ຄາດໝາຍປີ 2015 ແມ່ນ 150 ຄົນ).

• **ການເຄື່ອນຍ້າຍແຮງງານ¹⁸:**

ປີ 2011 ນີ້ ແຮງງານສົ່ງອອກທັງໝົດມີ 7.328 ຄົນ ຫຼຸດລົງ 44,47% ເມື່ອທຽບກັບປີຜ່ານມາ, ໃນນັ້ນແຮງງານທີ່ສົ່ງອອກໄປສ່ວນຫຼາຍແມ່ນໄປເຮັດວຽກໃນຂະແໜງອຸດສາຫະກຳ ເຊິ່ງກວມເອົາ 60,81%, ຮອງລົງມາແມ່ນຂະແໜງບໍລິການ ກວມເອົາ 20,72% ແລະ ຂະແໜງກະສິກຳ ກວມເອົາ 18,47%. ການສົ່ງອອກແຮງງານໄປເຮັດວຽກໃນຂະແໜງກະສິກຳ ມີທ່າອ່ຽງເພີ່ມຂຶ້ນ, ສ່ວນຂະແໜງອຸດສາຫະກຳ ແລະ ບໍລິການ ມີທ່າອ່ຽງຫຼຸດລົງ. ສ່ວນແຮງງານນຳເຂົ້າມີຈຳນວນທັງໝົດ 5.952 ຄົນ, ເພີ່ມຂຶ້ນ 14% ເມື່ອທຽບກັບປີຜ່ານມາ ໃນນັ້ນແຮງງານທີ່ມາຈາກ ສ.ປ ຈີນກວມ 40,17%, ໄທ ກວມ 25,52%, ຫວຽດນາມ ກວມ 8,74% ແລະ ອົດສະຕາລີ ກວມ 3,60%. ຂະແໜງການທີ່ແຮງງານຕ່າງປະເທດເຂົ້າມາເຮັດວຽກຫຼາຍແມ່ນຂະແໜງການອຸດສາຫະກຳໜັກເຊັ່ນ ໄຟຟ້າ ແລະ ບໍ່ແຮ່ ເຊິ່ງກວມ 31% ແລະ 25% ຂອງແຮງງານນຳເຂົ້າທັງໝົດຕາມລຳດັບ.

• **ສະຖານະຂອງ ສປປ ລາວໃນພາກພື້ນ ແລະ ໃນບັນດາປະເທດອ້ອມພັດທະນາ**

ເມື່ອທຽບກັບປະເທດອ້ອມຂ້າງເປັນຕົ້ນແມ່ນຫວຽດນາມ ແລະ ກຳປູເຈຍ, ສປປ ລາວ ມີຄວາມຄືບໜ້າດີກວ່າ ໃນບາງດ້ານ ເປັນຕົ້ນແມ່ນລະດັບລາຍໄດ້ຕໍ່ຫົວຄົນ ແລະ ອັດຕາການເຂົ້າໂຮງຮຽນສຸດທິຂອງນັກຮຽນຊັ້ນປະຖົມ; ແຕ່ເຖິງຢ່າງໃດກໍຕາມ, ສປປ ລາວ ຍັງພັດທະນາຕາມຫຼັງປະເທດອ້ອມຂ້າງເປັນຕົ້ນແມ່ນອາຍຸຍິນສະເລ່ຍ, ອັດຕາ ການຮູ້ໜັງສືຂອງຜູ້ໃຫຍ່ທີ່ມີອາຍຸແຕ່ 15 ປີຂຶ້ນໄປ ແລະ ອັດຕາການຕາຍຂອງເດັກທີ່ມີອາຍຸຕໍ່າກວ່າ 5 ປີ (ລາຍລະ ອງຸດເບິ່ງຕາຕະລາງ 7).

ຕາຕະລາງ 7: ຕົວຊີ້ວັດດ້ານເສດຖະກິດ ແລະ ການພັດທະນາຂອງລາວ ທຽບກັບປະເທດອ້ອມຂ້າງ

17 ບົດລາຍງານຄວາມຄືບໜ້າຂອງ ສປປ ລາວ ກ່ຽວກັບ MDG ປີ 2008 (ບົດລາຍງານຂອງ UNDP)

18 ຂໍ້ມູນແຮງງານທີ່ຈົດທະບຽນ ຈາກກະຊວງແຮງງານ ແລະ ສະຫວັດດີການສັງຄົມ

ດ້ານສິ່ງແວດລ້ອມ	ປະເທດ			
	ລາວ	ຫວຽດນາມ	ກຳປູເຈຍ	ໄທ
ອັດຕາການປົກຫຸ້ມຂອງປ່າໄມ້ (%)	55	39,7	57	30,2
ຕົວຊີ້ວັດດ້ານເສດຖະກິດ				
ລວມຍອດຜະລິດຕະພັນພາຍໃນສະເລ່ຍຕໍ່ຫົວຄົນ (\$)	1.216,8	1.168	830	5.174
	(2010/11)	(2010)	(2010)	
ຕົວຊີ້ວັດດ້ານເສດສັງຄົມ				
ດັດຊະນີການພັດທະນາມະນຸດ (Human Development Index)	138	128	139	103
ອັດຕາສ່ວນຜູ້ທຸກຍາກ (%)	24	10,6	28,3	9,6
				(2006)
ອາຍຸຍິນສະເລ່ຍ (ປີ)	65	74,9	65,1	76
ອັດຕາການຮູ້ໜັງສືຂອງຜູ້ໃຫຍ່ທີ່ມີອາຍຸແຕ່ 15 ປີຂຶ້ນໄປ (%)	83	97	87	96
ອັດຕາການເຂົ້າໂຮງຮຽນສຸດທິຂອງນັກຮຽນຊັ້ນປະຖົມ (%)	95	94	89	98
		(2009)	(2009)	(2009)
ອັດຕາການຕາຍຂອງເດັກທີ່ມີອາຍຸຕໍ່າກວ່າ 5 ປີ (ສ່ວນ 1.000)	136	24	88	14
ອັດຕາການຕາຍຂອງເດັກທີ່ມີອາຍຸຕໍ່າກວ່າ 1 ປີ	NA	20	68	12 (2009)
ອັດຕາການຕາຍຂອງແມ່ (ຕໍ່ການເກີດ 100.000 ກໍລະນີ)	NA	56	460	12
ອັດຕາການຕິດເຊື້ອ HIV/AIDS	<0,1	0,4	0,5	1,3

ແຫຼ່ງຂໍ້ມູນ: ອົງການສະຫະປະຊາດເພື່ອແມ່ ແລະ ເດັກ. ໃນປີ

2011, ສປປ ລາວ ໄດ້ຍັບເຂົ້າໄກ້ເສັ້ນຫຼຸດພື້ນຈາກຄວາມດ້ອຍພັດທະນາທາງດ້ານລາຍໄດ້ແຫ່ງຊາດຕໍ່ຫົວຄົນຄື ບັນລຸໄດ້ 1,000 ໂດລາ ສະຫະລັດເຊິ່ງເສັ້ນຫຼຸດພື້ນຈາກຄວາມດ້ອຍພັດທະນາແມ່ນ 1,086 ໂດລາ ສະຫະລັດ. ສຳລັບການປະຕິບັດມາດຖານເພື່ອຫຼຸດພື້ນຈາກຄວາມດ້ອຍພັດທະນາທາງດ້ານການພັດທະນາຊັບພະຍາກອນມະນຸດ (HAI) ບັນລຸໄດ້ 62,3 ເຊິ່ງມາດຖານເພື່ອຫຼຸດພື້ນແມ່ນ 86. ເຖິງຢ່າງໃດກໍ່ຕາມຄວາມຄືບໜ້າໃນການບັນລຸມາດຖານເພື່ອຫຼຸດພື້ນຈາກຄວາມດ້ອຍພັດທະນາທາງດ້ານຄວາມບອບບາງທາງດ້ານເສດຖະກິດ (EVI) ເຫັນວ່າຍັງເປັນສິ່ງທ້າທາຍຄື ປະຕິບັດໄດ້ພຽງ 59,9 ເຊິ່ງມາດຖານເພື່ອບັນລຸແມ່ນຕ້ອງຕໍ່າກວ່າ 32. ເມື່ອທຽບກັບບັນດາປະເທດດ້ອຍພັດທະນາອື່ນໆໃນໂລກ, ສປປ ລາວ ເປັນປະເທດໜຶ່ງທີ່ມີຄວາມຄືບໜ້າດີໃນການບັນລຸມາດຖານເພື່ອຫຼຸດພື້ນຈາກຄວາມດ້ອຍພັດທະນາ ໂດຍສະເພາະແມ່ນທາງດ້ານລາຍໄດ້ແຫ່ງຊາດຕໍ່ຫົວຄົນ ແລະ ການພັດທະນາຊັບພະຍາກອນມະນຸດ (ຕາຕະລາງຊ້ອນທ້າຍ 3)

ພາກທີ 3

ທ່າອ່ຽງຂອງເສດຖະກິດໃນປີ 2012 ແລະ ໄລຍະກາງ

ທ່າອ່ຽງເສດຖະກິດສາກົນ

ເສດຖະກິດໂລກມີທ່າອ່ຽງຈະປະເຊີນກັບຫຼາຍສິ່ງທ້າທາຍໃນປີ 2012 ໂດຍສະເພາະ ວິກິດການໜີ້ສິນຢູ່ສະຫະພາບເອີຣົບ, ບັນຫາຄວາມບໍ່ສະຫງົບໃນປະເທດຜູ້ສົ່ງອອກນໍ້າມັນ, ການປ່ຽນແປງດິນຟ້າອາກາດ ແລະ ໄພທໍາມະຊາດ. ເຖິງຢ່າງໃດກໍຕາມ ອົງການການເງິນສາກົນ (IMF) ໄດ້ຄາດຄະເນວ່າຈັງຫວະການຂະຫຍາຍຕົວຂອງເສດຖະກິດໂລກຈະຢູ່ໃນລະດັບ 4% ໃນປີ 2012 ແລະ ສືບຕໍ່ຂະຫຍາຍຕົວໃນລະດັບ 4,65% ໃນໄລຍະ 2013-15. ໃນນັ້ນ, ປະເທດທີ່ພັດທະນາແລ້ວຈະຂະຫຍາຍຕົວໄວຂຶ້ນຈາກ 1,6% ໃນປີ 2011 ເປັນ 1,9% ໃນປີ 2012 ແລະ ປະເທດກໍາລັງພັດທະນາໃນອາຊີ ຈະຂະຫຍາຍຕົວຊໍາລົງເລັກໜ້ອຍຈາກ 8,2% ໃນປີ 2011 ເປັນ 7,99% ໃນປີ 2012 ແລ້ວຂະຫຍາຍຕົວໄວສະເລ່ຍ 8,5% ໃນໄລຍະ 2013-15.

ເມື່ອແຍກເປັນພາກພື້ນແລ້ວ ເຫັນວ່າ ກຸ່ມປະເທດອາຊຽນເກົ່າ (ສິງກະໂປ, ຟີລິບປິນ, ອິນໂດເນເຊຍ, ມາເລເຊຍ ແລະ ໄທ) ຈະຂະຫຍາຍຕົວໄວຂຶ້ນຈາກ 5,3% ເປັນ 5,6%. ສ.ສ ຫວຽດນາມ ແລະ ໄທ ເຊິ່ງເປັນຄູ່ຄ້າ ແລະ ເປັນປະເທດທີ່ມາລົງທຶນຕົ້ນຕໍໃນລາວ ຍັງຄົງຮັກສາຈັງຫວະການຂະຫຍາຍຕົວເສດຖະກິດໃນລະດັບສູງໃນໄລຍະປີ 2012-2015 ເຊິ່ງຈະສ້າງສະພາບແວດລ້ອມທີ່ສະໜັບສະໜູນການຂະຫຍາຍຕົວຂອງເສດຖະກິດລາວ. ສໍາລັບ ສ.ປ ຈີນ ຄາດວ່າຈະຂະຫຍາຍຕົວຊໍາລົງເລັກໜ້ອຍໃນປີ 2012 (ຈາກ 9,47% ໃນປີ 2011 ເປັນ 9,04% ໃນປີ 2012) ກ່ອນທີ່ຈະກັບມາຂະຫຍາຍຕົວໃນລະດັບກັບເກົ່າໃນໄລຍະ 2013-2015.

ຕາຕະລາງ 8: ທ່າອ່ຽງເສດຖະກິດໂລກໃນໄລຍະ 2011-2015

	2011	2012	2013	2014	2015
ໂລກ	3,96	4,00	4,47	4,69	4,80
ປະເທດພັດທະນາແລ້ວ	1,613	1,92	2,38	2,62	2,71
ສະຫະລັດອາເມລິກາ	1,53	1,78	2,54	3,08	3,43
ອີຢູ	1,62	1,09	1,53	1,69	1,71
ຍີ່ປຸ່ນ	-0,47	2,30	2,04	2,00	1,47
ປະເທດກໍາລັງພັດທະນາໃນອາຊີ	8,22	7,99	8,45	8,50	8,56
ກຸ່ມ ASEAN-5	5,29	5,60	5,84	6,02	6,07
ຈີນ	9,47	9,04	9,49	9,46	9,49
ໄທ	3,54	4,79	4,80	4,90	5,00
ຫວຽດນາມ	5,75	6,27	6,84	7,17	7,47
ພະມ້າ	5,53	5,49	5,64	5,63	5,64

ແຫຼ່ງຂໍ້ມູນ: ສະຖາບັນການເງິນສາກົນ (WEO, ກັນຍາ 2011)

ສ່ວນອັດຕາເງິນເຟີ້ມີທ່າອ່ຽງຫຼຸດລົງ ເຊັ່ນ ປະເທດທີ່ພັດທະນາແລ້ວຄາດວ່າຈະຫຼຸດລົງຈາກ 2,61% ໃນປີ 2011 ເປັນ 1,44% ໃນປີ 2012 ແລະ ປະເທດກໍາລັງພັດທະນາໃນອາຊີ ກໍ່ຫຼຸດລົງຈາກ 7,01% ເປັນ 5,14%. ເຖິງຢ່າງໃດກໍຕາມ ຫຼາຍປະເທດໃນອານຸພາກພື້ນຄາດວ່າຍັງຈະປະເຊີນກັບອັດຕາເງິນເຟີ້ທີ່ສູງ ເຊັ່ນ ຫວຽດນາມ

(12,13% ໃນປີ 2012) ແລະ ໄທ (4,07% ໃນປີ 2012) (ລາຍລະອຽດໃນຕາຕະລາງ 9).

ສ່ວນກຸ່ມປະເທດອີຢູ (EU) ຄາດວ່າຈະຂະຫຍາຍຕົວຊ້າລົງ ຈາກ 1,62% ໃນປີ 2011 ມາເປັນ 1,09% ໃນປີ 2012 ຍ້ອນວິກິດການໜີ້ສິນຂອງເອີຣົບຄາດວ່າຈະສືບຕໍ່ຂະຫຍາຍຕົວໃນວົງກວ້າງ ໂດຍສະເພາະປະເທດທີ່ໃຊ້ເງິນສະກຸນເອີໂຣ ແຕ່ທ່າອ່ຽງການຂະຫຍາຍຕົວໃນປີ 2013-2015 ຄ່ອຍໆມີການຂະຫຍາຍຕົວຂຶ້ນ ໂດຍສະເລ່ຍແມ່ນ 1,64%.

ຕາຕະລາງ 9: ທ່າອ່ຽງອັດຕາເງິນເຟີ້ຂອງຫຼາຍປະເທດໃນໂລກໃນໄລຍະ 2011-2015

	2011	2012	2013	2014	2015
ໂລກ	4,96	3,66	3,24	3,13	3,13
ປະເທດພັດທະນາແລ້ວ	2,61	1,44	1,37	1,51	1,65
ອີຢູ	2,52	1,51	1,65	1,78	1,86
ປະເທດກຳລັງພັດທະນາໃນອາຊີ	7,01	5,14	4,40	3,94	3,78
ກຸ່ມ ASEAN-5	6,06	5,59	4,57	4,33	4,02
ໄທ	4,01	4,07	4,19	3,50	3,26
ຫວຽດນາມ	18,81	12,13	6,00	5,50	5,25
ຈີນ	5,50	3,30	3,00	3,00	3,00
ພະມ້າ	6,74	3,73	4,09	4,03	4,03

ແຫຼ່ງຂໍ້ມູນ: ສະຖາບັນການເງິນສາກົນ (WEO, ກັນຍາ 2011)

ທ່າອ່ຽງເສດຖະກິດລາວ

ການຂະຫຍາຍຕົວຂອງເສດຖະກິດລາວໃນປີ 2012 ແລະ ໄລຍະກາງ ຈະຂຶ້ນກັບຫຼາຍປັດໄຈ ທັງພາຍໃນ ແລະ ພາຍນອກ ບໍ່ວ່າຈະເປັນຜົນຕໍ່ເນື່ອງຂອງໄພທຳມະຊາດທີ່ເກີດຂຶ້ນຢູ່ ສປປ ລາວ ໃນທ້າຍປີ 2011, ບັນຫາໜີ້ສິນຂອງກຸ່ມປະເທດທີ່ໃຊ້ເງິນເອີໂຣ, ການເຕີບໂຕ ແລະ ເປີດປະເທດຂອງພະມ້າ, ການຂະຫຍາຍຕົວຊ້າລົງຂອງ ສ.ປ ຈີນ ແລະ ອື່ນໆ. ອີງຕາມຜົນການພະຍາກອນໂດຍນຳໃຊ້ແບບຈຳລອງເສດຖະກິດມະຫາພາກຂອງສະຖາບັນ¹⁹, ຄາດວ່າ ເສດຖະກິດຂອງລາວຈະຂະຫຍາຍຕົວປະມານ 8,22%²⁰ ໃນສົກປີ 2011-12 ແລະ ຂະຫຍາຍຕົວສະເລ່ຍປະມານ 8,28% ໃນໄລຍະກາງ ແຕ່ສົກປີ 2012-13 ເຖິງ 2014-15, ເຊິ່ງຄາດວ່າຈະຍັງບັນລຸເປົ້າໝາຍທີ່ໄດ້ກຳນົດໄວ້ໃນແຜນພັດທະນາເສດຖະກິດ-ສັງຄົມ 5 ປີ ຄັ້ງທີ VII. ຂະແໜງການຕົ້ນຕໍທີ່ສືບຕໍ່ຂັບເຄື່ອນເສດຖະກິດລາວໃນໄລຍະ 2012-15 ຄາດວ່າຍັງແມ່ນຂະແໜງອຸດສາຫະກຳ ໂດຍສະເພາະ ອຸດສາຫະກຳບໍ່ແຮ່ ແລະ ໄຟຟ້າ ແລະ ຂະ ແໜງບໍລິການ.

19 ບົດສະເໜີຂອງໜ່ວຍງານພັດທະນາແບບຈຳລອງເສດຖະກິດມະຫາພາກ ຄັ້ງວັນທີ 9 ກຸມພາ 2012 ກຸ່ງກັບຜົນການຄາດຄະເນໂດຍໃຊ້ແບບຈຳລອງ V.3

20 ສົມມຸດຖານຕົ້ນຕໍແມ່ນ: (1) ການລົງທຶນທັງໝົດໃນເປັນຕາມແຜນທີ່ສະພາຮັບຮອງ ປີ 2011-12 ຢູ່ທີ່ລະດັບ 23.300 ຕື້ກີບ, ສັງເກດເຫັນວ່າການຂະຫຍາຍຕົວຂອງເສດຖະກິດຕໍ່ກວ່າແຜນການ (ແຜນການ 8,3%) ຍ້ອນໄດ້ຮັບຜົນກະທົບຈາກໄພນໍ້າຖ້ວມສົກປີຜ່ານມາ. ສ່ວນສົກປີ 2012-13 ເຖິງ 2014-15 ການລົງທຶນຍັງອີງໃສ່ແຜນ 7 ທີ່ກຳນົດໄວ້.

ໃນປີ 2012 ນີ້ ທັງບັດໄຈພາຍໃນ ແລະ ພາຍນອກ ມີທ່າອ່ຽງສືບຕໍ່ສ້າງຄວາມກົດດັນໃຫ້ແກ່ເງິນເຟີ້ຢູ່ພາຍໃນປະເທດ ໂດຍສະເພາະແມ່ນ ການເພີ່ມຂຶ້ນຂອງລາຄາຄາສິນຄ້າກະສິກຳເນື່ອງຈາກຫຼາຍພື້ນທີ່ຖືກໄພທຳມະຊາດທຳລາຍ ແລະ ການຂາດແຫຼ່ງທຶນທີ່ພຽງພໍ ເພື່ອພື້ນຜູ້ສົ່ງອຳນວຍຄວາມສະດວກໃຫ້ແກ່ພາກກະສິກຳ. ພ້ອມນັ້ນ, ກໍ່ແມ່ນສະພາບດິນພ້ຳອາກາດ ແລະ ການປ່ຽນແປງຂອງສະພາບການເມືອງ-ເສດຖະກິດຂອງພາກພື້ນ ແລະ ສາກົນຍັງຄົງເປັນບັດໄຈທີ່ຈະຕ້ອງໄດ້ຕິດຕາມເພື່ອຫາວິທີຮັບມືກັບສະພາບການດັ່ງກ່າວ. ພ້ອມດຽວກັນນີ້, ອັດຕາເງິນເຟີ້ຄາດວ່າຈະຢູ່ໃນລະດັບ 6%²¹ ໃນສົກປີ 2011-12 ແລະ ສືບຕໍ່ຫຼຸດລົງເຖິງລະດັບ ສະເລ່ຍ 3,9% ໃນໄລຍະປີ 2012-13 ເຖິງ 2014-15.

ໃນໄລຍະກາງສິ່ງທີ່ຄວນເອົາໃຈໃສ່ຕິດຕາມຢ່າງໃກ້ສິດ ແມ່ນດ້ານຄວາມສາມາດແຂ່ງຂັນຂອງອຸດສາຫະກຳສົ່ງອອກ. ເປັນທີ່ໜ້າສັງເກດວ່າການເຕີບໂຕທາງດ້ານເສດຖະກິດໃນໄລຍະຜ່ານມາ ຍັງເອື້ອຍອີງໃສ່ຂະແໜງຊັບພະຍາກອນທຳມະຊາດຫຼາຍ, ການສົ່ງອອກ ແລະ ການລົງທຶນຈາກຕ່າງປະເທດກວ່າເຄິ່ງໜຶ່ງ ມາຈາກຂະແໜງການດັ່ງກ່າວ. ນອກຈາກນີ້ ນັບຕັ້ງແຕ່ຂະແໜງການນີ້ໄດ້ຮັບການພັດທະນາໄວແຕ່ປີ 2003 ອັດຕາແລກປ່ຽນກໍ່ມີທ່າອ່ຽງແຂງຄ່າຂຶ້ນ ເຖິງແມ່ນວ່າຈະຍັງມີສະຖຽນລະພາບກໍ່ຕາມ. ສະພາບດັ່ງກ່າວ ອາດມີຄວາມສ່ຽງທີ່ເສດຖະກິດລາວຈະເກີດມີອາການຂອງ “ພະຍາດໂຮນລັງ” (ຫຼືທີ່ຮ້ອງວ່າ Dutch Disease), ຊຶ່ງໝາຍເຖິງສະພາບທີ່ເກີດຈາກການໄຫຼເຂົ້າຂອງທຶນຈຳນວນຫຼາຍ (ລວມທັງລາຍຮັບຈາກການສົ່ງອອກແຮ່ທາດແລະໄຟຟ້າ) ເຂົ້າໃນການຊຸດຄົ້ນຊັບພະຍາກອນທຳມະຊາດ ທີ່ສົ່ງຜົນໃຫ້ຄ່າເງິນຂອງປະເທດທີ່ມີຊັບພະຍາກອນທຳມະຊາດແຂ່ງຄ່າຂຶ້ນ. ໃນເວລາດຽວກັນກໍ່ອາດເຮັດໃຫ້ເງິນເຟີ້ສູງຂຶ້ນ ອັນເນື່ອງມາຈາກຄວາມຕ້ອງການສິນຄ້າ ແລະ ບໍລິການພາຍໃນເພີ່ມຂຶ້ນ (ໂດຍສະເພາະໃນພາກບໍລິການ ແລະ ກໍ່ສ້າງ) ຍ້ອນບໍລິມາດເງິນຕາທີ່ໄຫຼເຂົ້າ ແລະ ອຳນາດຊື້ມີຫຼາຍ. ສະພາບດັ່ງກ່າວຈະເຮັດໃຫ້ອັດຕາແລກປ່ຽນທີ່ແທ້ຈິງແຂງຄ່າຂຶ້ນ ແລະ ເຮັດໃຫ້ຄວາມສາມາດແຂ່ງຂັນຂອງອຸດສາຫະກຳທີ່ບໍ່ກ່ຽວຂ້ອງກັບຊັບພະຍາກອນທຳມະຊາດຫຼຸດລົງ. ໝາຍຄວາມວ່າ ຖ້າຫາກສະພາບດັ່ງກ່າວເກີດຂຶ້ນແທ້ ອຸດສາຫະກຳປຸງແຕ່ງ ໂດຍສະເພາະວິສາຫະກິດຂະໜາດນ້ອຍ ແລະ ກາງທີ່ຜະລິດເພື່ອການສົ່ງອອກ ແລະ ມີລາຍຮັບເປັນເງິນຕາຕ່າງປະເທດຈະໄດ້ຮັບຜົນກະທົບ ເນື່ອງຈາກຕົ້ນທຶນການຜະລິດສ່ວນໃຫຍ່ເປັນເງິນກີບ. ນອກຈາກນີ້ ການສົ່ງອອກສຸດທິຂອງອຸດສາຫະກຳເຫຼົ່ານັ້ນອາດຫຼຸດລົງ ເນື່ອງຈາກລາຄາຄາສິນຄ້າສົ່ງອອກເມື່ອຄິດໄລ່ເປັນເງິນຕາຈະແພງຂຶ້ນໃນຕະຫຼາດສາກົນ. ເນື່ອງຈາກ ສປປ ລາວ ເປັນປະເທດທີ່ມີຊັບພະຍາກອນຫຼາຍ ຈຶ່ງມີຄວາມສ່ຽງສູງທີ່ຈະເກີດສະພາບດັ່ງກ່າວ. ດັ່ງນັ້ນ ການສຶກສາຄົ້ນຄວ້າສະເພາະກ່ຽວກັບໂອກາດທີ່ ສປປ ລາວ ຈະເກີດມີສະພາບພະຍາດໂຮນລັງຈຶ່ງເປັນຫົວຂໍ້ສຳຄັນທີ່ຕ້ອງໄດ້ມີການຄົ້ນຄວ້າ ຊຶ່ງປະຈຸບັນທາງສະຖາບັນຄົ້ນຄວ້າເສດຖະກິດກຳລັງດຳເນີນການຄົ້ນຄວ້າຢູ່.

ສຳລັບສະພາບພາຍນອກທີ່ຄວນເອົາໃຈໃສ່ຕິດຕາມ ແມ່ນສະພາບທີ່ສິນຢູ່ປະເທດ EU ທີ່ຍັງ ຈະແຜ່ລາມເຖິງແມ່ນວ່າຈະບໍ່ມີຜົນກະທົບໃນໄລຍະສັ້ນຕໍ່ລາວກໍ່ຕາມ. ທັງນີ້ການສົ່ງອອກຂອງລາວໄປປະເທດ EU ສະເລ່ຍໜ້ອຍກວ່າ 12%²² ຂອງຈຳນວນສົ່ງອອກທັງໝົດ ແລະ ສົ່ງໄປປະເທດທີ່ມີບັນຫາທີ່ສິນມີພຽງ 13%²³. ເຖິງຢ່າງ ໃດ

21 ສົມມຸດຖານຕົ້ນຕໍ: (1) ປະລິມານເງິນ M2 ຂະຫຍາຍຕົວປະມານ 28% ຕໍ່ປີ; (2) ເງິນເຟີ້ໄຫ 3,8% (2011), 3,2% (2012), 2,9% (2013) ແລະ 2.2% ຮອດ 2015; ແລະ (3) ລາຄານ້ຳມັນໂລກສົກປີ 2011 ເພີ່ມ 20%, ປີ 2012 ຫຼຸດລົງ 5% ແລະ ບໍ່ປ່ຽນແປງ (0%) ຮອດ 2015; ແລະ (4) ອັດຕາແລກປ່ຽນ ສຳລັບ 2012 ຮອດ 2015 ແມ່ນມີສະຖຽນລະພາບ (0%).
22 ສະເລ່ຍ ປີ 2002-2009
23 ສະເລ່ຍ ປີ 2002-2009

ກໍ່ຕາມ, ຜົນກະທົບທາງອ້ອມໃນໄລຍະກາງກໍ່ແມ່ນຄວາມຕ້ອງການສິນຄ້າ ສປປ ລາວ ອາດຈະຫຼຸດລົງ ຖ້າລາຄາສິນຄ້າສົ່ງອອກຈາກ ສປປ ລາວ ໄປສະຫະພາບເອີຣົບ ຫາກຖືກກຳນົດເປັນເງິນຕາທີ່ບໍ່ແມ່ນເງິນເອີໂຣຈະເຮັດໃຫ້ສິນຄ້າຈາກ ສປປ ລາວ ມີລາຄາສູງຂຶ້ນ. ນອກຈາກນີ້ ການລົງທຶນຢູ່ ສປປ ລາວ ອາດໄດ້ຮັບຜົນກະທົບທາງອ້ອມ ຖ້າຫາກເສດຖະກິດໂລກໂດຍລວມຖືກຖອຍອາດເຮັດໃຫ້ນັກລົງທຶນປະເທດອື່ນໆທີ່ຢູ່ໃນຂົງເຂດອື່ນທີ່ບໍ່ແມ່ນເອີຣົບ ມີຄວາມກັງວົນຕໍ່ກັບເສດຖະກິດໂລກ ແລະ ຕັດສິນໃຈຍຶດໄລຍະເວລາການລົງທຶນອອກໄປ. ສ່ວນການຊ່ວຍເຫຼືອລ້າ ອາດຈະໄດ້ຮັບຜົນກະທົບໂດຍທາງອ້ອມ ເນື່ອງຈາກວ່າເງິນດັ່ງກ່າວອາດຖືກນຳໃຊ້ ເພື່ອນຳໄປຊ່ວຍເຫຼືອປະເທດສະມາຊິກທີ່ປະສົບບັນຫາ. ດັ່ງນັ້ນ, ຕ້ອງມີການສືບຕໍ່ຕິດຕາມສະພາບຂອງວິກິດການໃນຄັ້ງ ນີ້ຢ່າງເປັນປົກກະຕິ ໂດຍສະເພາະ ຕໍ່ກັບບັນດາຜົນກະທົບທາງອ້ອມທີ່ໄດ້ກ່າວມາຂ້າງເທິງນັ້ນ.

ນອກຈາກນີ້, ການເປີດປະເທດຂອງພະມ້າ ຈະກາຍເປັນທັງກາລະໂອກາດ ແລະ ສິ່ງທ້າທາຍໃຫ້ແກ່ບັນດາປະເທດໃນພາກພື້ນ ແລະ ປະເທດລາວ ຍ້ອນປະເທດພະມ້າ ເປັນອີກປະເທດໜຶ່ງທີ່ມີທ່າແຮງໃນການຂະຫຍາຍຕົວໃນໄລຍະຊຸມປີຕໍ່ໜ້າ ໂດຍສະເພາະພາຍຫຼັງທີ່ປະເທດໄດ້ມີການປະຕິຮູບທາງການເມືອງ ແລະ ບັນດາຄູ່ຮ່ວມພັດທະນາໄດ້ກັບມາໃຫ້ການສະໜັບສະໜູນພະມ້າອີກຄັ້ງໜຶ່ງ. ພະມ້າມີທ່າແຮງໃນການພັດທະນາເສດຖະກິດ ແລະ ດຶງດູດການລົງທຶນຢ່າງມະຫາສານ ໂດຍສະເພາະ ຄວາມອຸດົມສົມບູນທາງດ້ານຊັບພະຍາກອນທຳມະຊາດ ປະ ກອບກັບການມີກຳລັງແຮງງານໜຸ່ມຈຳນວນຫຼາຍ ເຊິ່ງສ່ວນໃຫຍ່ແມ່ນມີລະດັບຝຶມໂຮງງານໃນລະດັບດີ. ຫຼາຍປະເທດໃຫ້ທັດສະນະວ່າ ຖ້າຫາກທ່າອ່ຽງການປະຕິຮູບໃນປະຈຸບັນນີ້ຫາກມີການສືບຕໍ່ໃນອະນາຄົດ, ພະມ້າຈະກາຍເປັນປະເທດທີ່ມີບົດບາດສຳຄັນທາງດ້ານເສດຖະກິດຕໍ່ກັບພາກພື້ນອາຊີຕາເວັນອອກສຽງໃຕ້. ສະນັ້ນ, ໃນອະນາຄົດຖ້າຫາກການເປີດປະເທດຂອງພະມ້າມີຄວາມຄືບໜ້າ, ນັກລົງທຶນອາດຈະມີຄວາມສົນໃຈລົງທຶນໃໝ່ ຫຼື ຍ້າຍຖານການຜະລິດໄປປະເທດພະມ້າ, ເຖິງແນວໃດກໍ່ຕາມ, ການເປີດປະເທດດັ່ງກ່າວອາດຈະເພີ່ມທະວີການຮ່ວມມື ແລະ ການພັດທະນາພາກພື້ນໄດ້ດີຂຶ້ນ.

ຕາຕະລາງຊ້ອນທ້າຍ

ຕາຕະລາງຊ້ອນທ້າຍ 1: ສະພາບເສດຖະກິດໂລກ

ອັດຕາການເຕີບໂຕຂອງເສດຖະກິດ (GDP %)	2010	2011	2012*
ໂລກ	5,11	3,96	4,00
ປະເທດພັດທະນາແລ້ວ	3,07	1,6	1,9
ສະຫະລັດອາເມລິກາ	3,03	1,53	1,78
ອີຢູ	1,79	1,62	1,09
ຍີ່ປຸ່ນ	3,96	-0,47	2,30
ປະເທດກຳລັງພັດທະນາໃນອາຊີ	9,46	8,2	7,99
ກຸ່ມ ASEAN-5	6,92	5,29	5,60
ຈີນ	10,33	9,47	9,04
ໄທ	7,78	3,54	4,79
ຫວຽດນາມ	6,78	5,75	6,27
ພະມ້າ	5,45	5,53	5,49
ອັດຕາເງິນເຟີ້ຂອງບັນດາປະເທດ			
ໂລກ	3,69	4,96	3,66
ປະເທດພັດທະນາແລ້ວ	1,55	2,61	1,44
ອີຢູ	2,02	2,52	1,51
ປະເທດກຳລັງພັດທະນາໃນອາຊີ	5,73	7,01	5,14
ກຸ່ມ ASEAN-5	4,41	6,06	5,59
ໄທ	3,27	4,01	4,07
ຫວຽດນາມ	9,20	18,81	12,13
ຈີນ	3,32	5,50	3,30
ພະມ້າ	8,15	6,74	3,73
ອັດຕາແລກປ່ຽນຂອງສະກຸນເງິນສຳຄັນ			
ເຢນ/ໂດລາສະຫະລັດ	87,55	79,73	
ເອີໂຣ/ໂດລາສະຫະລັດ	0,75	0,72	
ຢວນ/ໂດລາສະຫະລັດ	6,77	6,47	
ບາດ/ໂດລາສະຫະລັດ	31,83	30,49	

ແຫຼ່ງຂໍ້ມູນ: ສະຖາບັນການເງິນສາກົນ ແລະ www.tradingeconomics.com

ໝາຍເຫດ: * ຄາດຄະເນ

ຕາຕະລາງຊ້ອນທ້າຍ 2: ສະພາບເສດຖະກິດ ສປປ ລາວ ໂດຍຫຍໍ້

ການເຕີບໂຕຂອງເສດຖະກິດ	2009/10	2010/11	2011/12*
ການເຕີບໂຕຂອງ GDP (%)	7,9	8,1	8,22
ກະສິກຳ (%)	3	2,9	3,5
ອຸດສາຫະກຳ (%)	17,7	15,2	15
ບໍລິການ (%)	6,7	7,2	7,76
ລາຍໄດ້ GDP ຕໍ່ຫົວຄົນ	1.060	1,216,8	1.315 ²⁴
ໂຄງປະກອບເສດຖະກິດ	2009/10	2010/11	2011/12*
ກະສິກຳ (%)	28,9	27,8	27,2
ອຸດສາຫະກຳ (%)	25,6	26,9	28,9
ບໍລິການ (%)	39,2	39,2	38
ລາຄາພາຍໃນ	2010	2011	2012*
ລາຄາຊົມໃຊ້ (% CPI)	5,97	7,59	6
ອັດຕາແລກປ່ຽນສະເລ່ຍ (ກີບຕໍ່ໂດລາ)	8,264,07	8,029,99	
ອັດຕາແລກປ່ຽນສະເລ່ຍ (ກີບຕໍ່ບາດ)	260,59	264,13	
ການຄ້າ	2009/10	2010/11	2011/12
ສົ່ງອອກ (ລ້ານໂດລາ)	1,788,94	1,976,54	
ນຳເຂົ້າ (ລ້ານໂດລາ)	1,670,97	2,324,58	
ການເງິນພາກລັດ	2009/10	2010/11	2011/12*
ລາຍຮັບ (ຕື້ກີບ)	8.955	10.182	15.322**
ລາຍຈ່າຍ (ຕື້ກີບ)	13.859	15.012	17.427**
ຂາດດຸນ (% ຂອງ GDP)	2,3	2,5	2,9**

ແຫຼ່ງຂໍ້ມູນ: ກະຊວງແຜນການ ແລະ ການລົງທຶນ, ທະນາຄານກາງ, ກະຊວງການເງິນ.

ໝາຍເຫດ: *ຄາດຄະເນ, **ຕົວເລກແຜນການ

24 ຕາມເງື່ອນໄຂປະຊາກອນ 6,7 ລ້ານຄົນ ແລະ ອັດຕາແລກປ່ຽນ 8.000 ກີບ/1ໂດລາ

ຕາຕະລາງຊ້ອນທ້າຍ 3: ດັດຊະນີໝາຍການພັດທະນາຂອງປະເທດດ້ວຍພັດທະນາປີ 2011

ປະເທດ	ລາຍໄດ້ແຫ່ງ ຊາດຕໍ່ຫົວຄົນ (ລາຄາໃນປີ: ໂດລາ)	ດັດຊະນີຄວາມ ບອບບາງທາງ ດ້ານເສດຖະກິດ	ດັດຊະນີຊັບ ສິນມະນຸດ	ລະດັບລາຍໄດ້	ດັດຊະນີ ຄວາມທຸກຍາກ		
					ການພັດທະນາ ມະນຸດ		
					ມູນຄ່າ	ລຳດັບ	ມູນຄ່າ
	2010	2009	ກໍລະກົດ 2011	2010	2008		
ອັບການິກສະຖານ	457	39,5	15,2	ລາຍຮັບຕໍ່າ	0,35	155	..
ແອງໂກລາ	3,960	49,8	26	ລາຍຮັບຕໍ່າ ປານກາງ	0,4	146	0,45
ບັງກະລາເດັດ	640	23,2	53,3	ລາຍຮັບຕໍ່າ	0,47	129	0,29
ເປັນອິນ	750	42,5	41,1	ລາຍຮັບຕໍ່າ	0,44	134	0,41
ພູຖານ	1.920	52,9	58,6	ລາຍຮັບຕໍ່າ ປານກາງ
ບູກິນາ ຟາໂສ	550	43,8	33,2	ລາຍຮັບຕໍ່າ	0,31	161	0,53
ບູລັງດີ	160	56,8	22,1	ລາຍຮັບຕໍ່າ	0,28	166	0,53
ກຳປູເຈຍ	760	55,6	57,8	ລາຍຮັບຕໍ່າ	0,49	124	0,26
ອັບເຜລິກກາກາງ	460	45,1	27,2	ລາຍຮັບຕໍ່າ	0,32	159	0,51
ເຊດ	600	53,5	20	ລາຍຮັບຕໍ່າ	0,29	163	0,34
ໂຄໂມລິດ	820	56,9	48,2	ລາຍຮັບຕໍ່າ	0,43	140	0,40
ສາທາລະນະລັດ ປະຊາທິປະໄຕຄອນໂກ	180	49,3	22,6	ລາຍຮັບຕໍ່າ	0,24	168	0,39
ດີຈີບູດີ	1.280	51,2	44,5	ລາຍຮັບຕໍ່າ ປານກາງ	0,4	147	0,13
ຈີເນຍກາງ	14,680	60,5	49,5	ລາຍຮັບສູງ: ບໍ່ແມ່ນປະເທດ OECD	0,54	117	..
ອີລິເຕຍ	340	55,5	36,2	ລາຍຮັບຕໍ່າ
ອີທິໂອເປຍ	380	32	28,4	ລາຍຮັບຕໍ່າ	0,33	157	0,58
ກແກມເບຍ	440	56,3	42,6	ລາຍຮັບຕໍ່າ	0,39	151	0,32
ຈີເນຍ	380	27,9	37,4	ລາຍຮັບຕໍ່າ	0,34	156	0,50
ຈີເນຍ ບິດເສີ	540	60,5	33,8	ລາຍຮັບຕໍ່າ	0,29	164	..
ໄຮຕີ	650	52,2	39,8	ລາຍຮັບຕໍ່າ	0,4	145	0,30
ກິລິບາຕີ	2.010	75,3	87,6	ລາຍຮັບຕໍ່າ ປານກາງ
ສປປ ລາວ	1,000	59,9	62,3	ລາຍຮັບຕໍ່າ ປານກາງ	0,5	122	0,26
ເລໂສໂຕ	1.080	49,9	61,9	ລາຍຮັບຕໍ່າ ປານກາງ	0,43	141	0,22
ລີເບີເລຍ	190	65,5	30,6	ລາຍຮັບຕໍ່າ	0,3	162	0,48
ມາດາກາດກະກາ	440	37,2	45,5	ລາຍຮັບຕໍ່າ	0,43	135	0,41

ປະເທດ	ລາຍໄດ້ແຫ່ງ ຊາດຕໍ່ຫົວຄົນ (ລາຄາໃນປີ: ໂດລາ)	ດັດຊະນີຄວາມ ບອບບາງທາງ ດ້ານເສດຖະກິດ	ດັດຊະນີຊັບ ສິນມະນຸດ	ລະດັບລາຍໄດ້	ດັດຊະນີ ການພັດທະນາ ມະນຸດ		
					ມູນຄ່າ	ລຳດັບ	ມູນຄ່າ
					2010	2009	ກໍລະກົດ 2011
ມາລາວີ	330	55,9	46,2	ລາຍຮັບຕໍ່າ	0,38	153	0,384
ມໍດີບ	4.270	58,2	87,5	ລາຍຮັບປານກາງ	0,6	107	..
ມາລີ	600	42,3	32,6	ລາຍຮັບຕໍ່າ	0,31	160	0,564
ມໍລິຕານຍ	1,060	47,1	54,6	ລາຍຮັບຕໍ່າ ປານກາງ	0,43	136	0,352
ມໍສໍາເບຍ	440	48,7	27,5	ລາຍຮັບຕໍ່າ	0,28	165	0,481
ພະມ້າ	380	37,4	66	ລາຍຮັບຕໍ່າ	0,45	132	0,088
ເນປານ	490	33,6	58,3	ລາຍຮັບຕໍ່າ	0,43	138	0,35
ນິເຈີ	360	45,8	22,8	ລາຍຮັບຕໍ່າ	0,26	167	0,642
ຫວານດີ	540	55	33	ລາຍຮັບຕໍ່າ	0,39	152	0,443
ສາເມົາ	2,930	64,3	92,2	ລາຍຮັບຕໍ່າ ປານກາງ
ສາວຕິມ ແລະ ພິນຊີບີ	1,200	55	72,1	ລາຍຮັບຕໍ່າ ປານກາງ	0,49	127	0,236
ຊີເນກໍ	1,050	37,6	40,7	ລາຍຮັບຕໍ່າ ປານກາງ	0,41	144	0,384
ຊີເລຍ ລີໂອເນ	340	50,7	20,4	ລາຍຮັບຕໍ່າ	0,32	158	0,489
ໂຊໂລມອນ ໄອແລນ	1,030	58	64,1	ລາຍຮັບຕໍ່າ ປານກາງ	0,49	123	..
ໂຊມາລີ	211	62,6	9,4	ລາຍຮັບຕໍ່າ ປານກາງ	0,514
ຊູດານ	1.270	52,9	51,4	ລາຍຮັບຕໍ່າ ປານກາງ	0,38	154	..
ຕີມໍເລດສະເຕ	2.220	56,7	54	ລາຍຮັບຕໍ່າ ປານກາງ	0,5	120	..
ໂຕໂກ	440	42,8	42,8	ລາຍຮັບຕໍ່າ	0,43	139	0,284
ໂຕວາລູ	2.749	79,7	88,6	ລາຍຮັບຕໍ່າ ປານກາງ
ອູການດາ	490	51,9	51,3	ລາຍຮັບຕໍ່າ	0,42	143	..
ທານສາເນຍ	530	31	40,6	ລາຍຮັບຕໍ່າ	0,4	148	0,364
ວັນອູຕູ	2.760	62,3	72,3	ລາຍຮັບຕໍ່າ ປານກາງ
ເຢເມັນ	1.060	44,9	52,1	ລາຍຮັບຕໍ່າ ປານກາງ	0,44	133	0,283
ຊຳເບຍ	1,070	52,8	40,7	ລາຍຮັບຕໍ່າ ປານກາງ	0,39	150	0,325

ແຫຼ່ງຂໍ້ມູນ: ບົດລາຍງານ UNCTAD, "ບົດລາຍງານປະເທດດ້ອຍພັດທະນາ ປີ 2011"



ສະໜັບສະໜູນໂດຍ
ທະນາຄານໂລກ